



SÄTERS KOMMUN

GRANSKNINGSHANDLING

Dnr: SBN 2020/0517

PLANBESKRIVNING

Upphävande av detaljplaner i samband med Trafikverkets trafiksäkerhetsåtgärder mellan Naglarby och Enbacka

Säters kommun, Dalarnas län

Följande detaljplaner berörs:

- Utvidgning av byggnadsplan för del av Enbacka
- Ändring av byggnadsplan för del av Mora by vid Enbacka
- Detaljplan församlingshem, Enbacka
- Byggnadsplan för Sjöstan Enbacka
- Byggnadsplan över ett område i Enbacka
- Detaljplan för Enbacka skola (Enbacka 13:1 mm)

Upprättad i januari 2021



Översikt över sträckningen för Trafikverkets trafiksäkerhetsåtgärder igenom Gustafs, delen Naclarby-Enbacka.



Innehåll

Handlingar	3
Syfte och huvuddrag	3
Planförfarande och planprocess	3
Begrepp och termer	4
BAKGRUND	5
Trafikverkets trafiksäkerhetsåtgärder	5
Plandata	6
Lägesbestämning och areal	6
Markägoförhållanden	6
Undersökning av behov av miljöbedömning	7
TIDIGARE STÄLLNINGSTAGANDEN	7
Översiktliga planer	7
Gällande detaljplaner	7
Kommunala beslut	8
UPPHÄVANDE AV DETALJPLAN	8
Upphävande av detaljplan för del av byggnadsplan för del av Enbacka – kartblad 2	10
Upphävande av del av detaljplan för byggnadsplan för del av Mora by vid Enbacka – kartblad 3	10
Upphävande av delar av detaljplan för församlingshem, Enbacka – kartblad 4	11
Upphävande av detaljplan för del av byggnadsplan för Sjöstan Enbacka – kartblad 5	12
Upphävande av detaljplan för delar av byggnadsplan över ett område i Enbacka – kartblad 6	12
Upphävande av delar av detaljplan för Enbacka skola (Enbacka 13:1 mm) – kartblad 7	14
Konsekvenser av upphävande av detaljplan	14
Förenligt med 3, 4 och 5 kap i miljöbalken	15
Medverkande tjänstepersoner	15



HANDLINGAR

- Planbeskrivning (denna handling)
- Plankarta bestående av 7 kartblad:
 - Upphävande av detaljplaner i samband med Trafikverkets trafiksäkerhetsåtgärder i Gustafs/Naglarby (översiktskarta som redovisar planavgränsning för samtliga områden som berörs av upphävande) – kartblad 1
 - Upphävande av del av detaljplan – Utvidgning av byggnadsplan för del av Enbacka – kartblad 2
 - Upphävande av del av detaljplan – Ändring av byggnadsplan för del av Mora by vid Enbacka – kartblad 3
 - Upphävande av delar av detaljplan för församlingshem, Enbacka – kartblad 4
 - Upphävande av del av detaljplan - Byggnadsplan för Sjöstan Enbacka – kartblad 5
 - Upphävande av delar av detaljplan - Byggnadsplan över ett område i Enbacka – kartblad 6
 - Upphävande av delar av detaljplan för Enbacka skola (Enbacka 13:1 mm) – kartblad 7

Övriga handlingar

- Kommunens ställningstagande till inkomna synpunkter på Trafikverkets samrådshandling för vägplan för väg 789 och 806, Trafiksäkerhetsåtgärder Gustafs
- Fastighetsförteckning

Övriga handlingar som utgör grund för detaljplanen:

- Trafikverkets granskningshandling för Väg 789/806 Trafiksäkerhetsåtgärder – Gustafs, Säter kommun inklusive samrådsredogörelse.

SYFTE OCH HUVUDDRAG

Upphävandet syftar till att möjliggöra genomförandet av Trafikverkets trafiksäkerhetsprojekt för upprustning och utbyggnad av gång- och cykelväg längs väg 789 inom Enbacka, se nedan under bakgrund.

Utvidgning av vägområdet i Enbacka berör kvartersmark inom sex detaljplaner av sådan omfattning att det krävs upphävande av ett antal mindre delområden inom dessa detaljplaner.

PLANFÖRFARANDE OCH PLANPROCESS

Planen handläggs med samordnat planförfarande enligt 5 kap. 7§ plan- och bygglagen. Ett samordnat planförfarande i detaljplan kan tillämpas för en åtgärd som samtidigt prövas genom upprättande av vägplan enligt väglagen. För att tillämpa ett samordnat planförfarande ska förslaget till detaljplan vara förenligt med kommunens översiktsplan och länsstyrelsens granskningsyttrande över översiktsplanen.



Vid samordnat planförfarande behöver inte särskilt samråd ske i detaljplaneärendet om det i vägärendet nyligen har skett samråd med alla dem som ska ske enligt plan- och bygglagen (5 kap. 16§). Det innebär att planärendet endast kungörs och hålls tillgängligt inför granskning och samordnas med Trafikverkets granskningshandling av vägplanen för den planerade trafiksäkerhetsåtgärden.

Kommunen har tagit ställning till de yttranden som inkommit under Trafikverkets samråd över vägplanen. Detta redovisas i Kommunens ställningstagande till inkomna synpunkter på Trafikverkets samrådshandling för vägplan för väg 789 och 806, Trafiksäkerhetsåtgärder Gustafs. Yttrandena föranleder inga förändringar vad gäller kommunens bedömning av behovet och lämpligheten av upphävande av vissa delområden inom gällande detaljplaner.

Upphävandet beräknas antas av Samhällsbyggnadsnämnden våren 2021.

BEGREPP OCH TERMER

I planbeskrivningen används bland annat följande tekniska begrepp och termer, se tabell nedan.

Tabell Tekniska begrepp och termer

gällande detaljplan	befintlig juridiskt bindande detaljplan, som gäller även om genomförandetiden har gått ut.
upphävande av detaljplan	ändring av gällande detaljplan genom att upphäva hela eller delar av en detaljplan, vilket innebär att berört markområde inte längre omfattas av någon detaljplan
kvartersmark	mark som enligt gällande detaljplan inte ska vara allmän plats eller vattenområde
vägplan	juridiskt bindande plan, som upprättas av Trafikverket för byggande av allmän väg. Vägplanen innehåller uppgifter om den mark som behöver tas i anspråk, ger underlag för bedömning av vägens fysiska och miljömässiga intrång och som anger vägens kostnader
vägmark / vägområde	markområde som med stöd av väglagen tagits i anspråk för väganordningar och består av trafikeringsområde (för både fordon och oskyddade trafikanter) och sidoområde vägmark kan även avse mark som ska vara allmän plats enligt detaljplan och användas för vägändamål
vägrätt	befogenhet för väghållare, Trafikverket, att utan hinder nyttja mark som behövs för väg. Vägrätt uppkommer genom att väghållaren tar i anspråk mark för väg med stöd av upprättad och, i fall då så behövs, fastställd arbetsplan. Vägrätt uppkommer även genom att väghållaren övertager mark med stöd av beslut om enskild vägs förändring till allmän. För vägrätt utgår ersättning till fastighetsägaren.
oskyddade trafikanter	trafikanter som jämfört med bilens skyddande hölje, är betydligt mer oskyddade, t.ex. gående, cyklisterna och mopedister.
hastighetsdämpande åtgärder	är åtgärder inom vägområdet som bidrar till att gällande hastighet hålls. Åtgärderna kan till exempel bestå av avsmalnad vägbanor, fartgupp, upphöjda övergångsställen och korsningar



BAKGRUND

Trafikverkets trafiksäkerhetsåtgärder

Trafikverket planerar för upprustning och utbyggnad av gång- och cykelnätet inklusive ett flertal trafiksäkerhetshöjande åtgärder på en sträcka av cirka 3 km längs väg 789 och 806 genom Gustafs utmed sträckan Enbacka - Naglarby. Vägen har i dag brister i säkerhet för oskyddade trafikanter, som till stor del behöver dela väg med motorfordon. Syftet är att knyta ihop byarna där väg 789 och 806 är viktiga vägförbindelser mellan byarna. Ett flertal trafiksäkra passager längst sträckan ses över. Dessutom görs en översyn av befintliga busshållplatser utmed sträckan.

Trafikverkets Samrådshandling för väg 789/806 Trafiksäkerhetsåtgärder GUSTAFS, vägplanbeskrivning, 2020-04-29 har varit på samråd med allmänheten, myndigheter, företag, organisationer med flera under maj månad 2020. I Enbacka går den aktuella sträckan av väg 789 där trafiksäkerhetsåtgärder planeras inom detaljplanlagt område. Även i Naglarby finns ett en detaljplan, som dock inte berörs av trafiksäkerhetsprojektet. För att Trafikverkets vägplan ska kunna fastställas så får de planerade åtgärderna inte strida mot gällande detaljplaner. Enligt Trafikverkets beskrivning i samrådshandlingarna bedöms vissa intrång behöva göras på kvartersmark inom detaljplanlagda områden. I de fall intrången inte är så marginella att de kan anses vara mindre avvikelse från gällande detaljplan i enlighet med 14 § väglagen¹, så behöver berörd detaljplan ändras. Efter Trafikverkets samråd har inkomna synpunkter sammanställts i en samrådsredogörelse, som ligger till grund för kommunens arbete med upphävande av delar av gällande detaljplaner.

Utvidgning av vägområdet i Enbacka berör kvartersmark inom sex detaljplaner i sådan omfattning att det krävs upphävande av ett antal mindre delområden inom dessa detaljplaner.

Under hösten 2020 har ytterligare samråd hållits vad gäller utformningen av väg 789, delen Naglarby – Slättgärdet. Denna sträcka berörs ej av gällande detaljplaner.

¹ I plan- och bygglagen används i 9 kap. 31b§ begreppet "liten" om viss typ av avvikelser från gällande detaljplan eller områdesbestämmelser. Kommunens bedömning är att väglagens mindre avvikelse samt plan- och bygglagens liten avvikelse är avvikelser av samma dignitet, det vill säga att avvikelsen är liten, förenligt med planens syfte och tillsammans med andra avvikelser inte får vara för omfattande och inte heller medför betydande miljöpåverkan.



Översikt över sträckningen för Trafikverkets trafiksäkerhetsåtgärder igenom Gustafs, delen Naglarby-Enbacka. Berörd del av vägsträckan, där upphävande av gällande detaljplaner sker av mindre delområden, är schematiskt markerat med blå cirkel. Kartunderlaget är hämtat från Trafikverkets granskningshandling för vägplan.

PLANDATA

Lägesbestämning och areal

Planområdet är beläget i Gustafs inom Enbacka och omfattar sju mindre delar av planerad utvidgning av vägområdet för väg 789.

Upphävandet omfattar mindre delar av kvartersmark som behövs som vägområde i enlighet med den vägplan som upprättas för planerade trafiksäkerhetsåtgärder. I upphävandet ingår i dessa fall även befintligt ianspråktaget vägområde som ligger i direkt anslutning till planerad utvidgning av vägområdet. Upphävande av berörda delområden omfattar sammanlagt cirka 1370 m².

Markägoförhållanden

Fastigheterna som berörs av upphävandet ägs huvudsakligen av enskilda personer/företag, kommunen dessutom berörs en mindre del av vägsamfällighet. Se vidare i fastighetsförteckning.



UNDERSÖKNING AV BEHOV AV MILJÖBEDÖMNING

Projektet bedöms inte medföra en betydande miljöpåverkan. Länsstyrelsen Dalarna har 2019-11-20 utifrån Trafikverkets samrådsunderlag beslutat att projektet inte kan antas medföra betydande miljöpåverkan.

TIDIGARE STÄLLNINGSTAGANDEN

Översiktliga planer

Kommunens Översiktsplan 2013 vann laga kraft 2013-07-09. I översiktsplanen framhålls bland annat att det är viktigt att skapa sammanhängande gång- och cykelvägsnät, som kan erbjuda arbets- och utbildningspendling, inklusive barns skolvägar och äldres trygghet, inom tätorter samt mellan närliggande tätorter.

Fördjupad översiktsplan för Gustafs (Enbacka och Mora by m.m.) antogs av kommunfullmäktige 2019-02-14. I översiktsplanen påpekas vikten av att upp-rätta sammanhängande huvudnät av gång- och cykelvägar och sträckan Naglarby – Enbacka redovisas som ett utvecklingsstråk för gång- och cykeltrafik.

Gällande detaljplaner

Följande detaljplaner bedöms beröras av planerade åtgärder och där detaljplanen behöver ändras/upphävas (se även karta nedan):

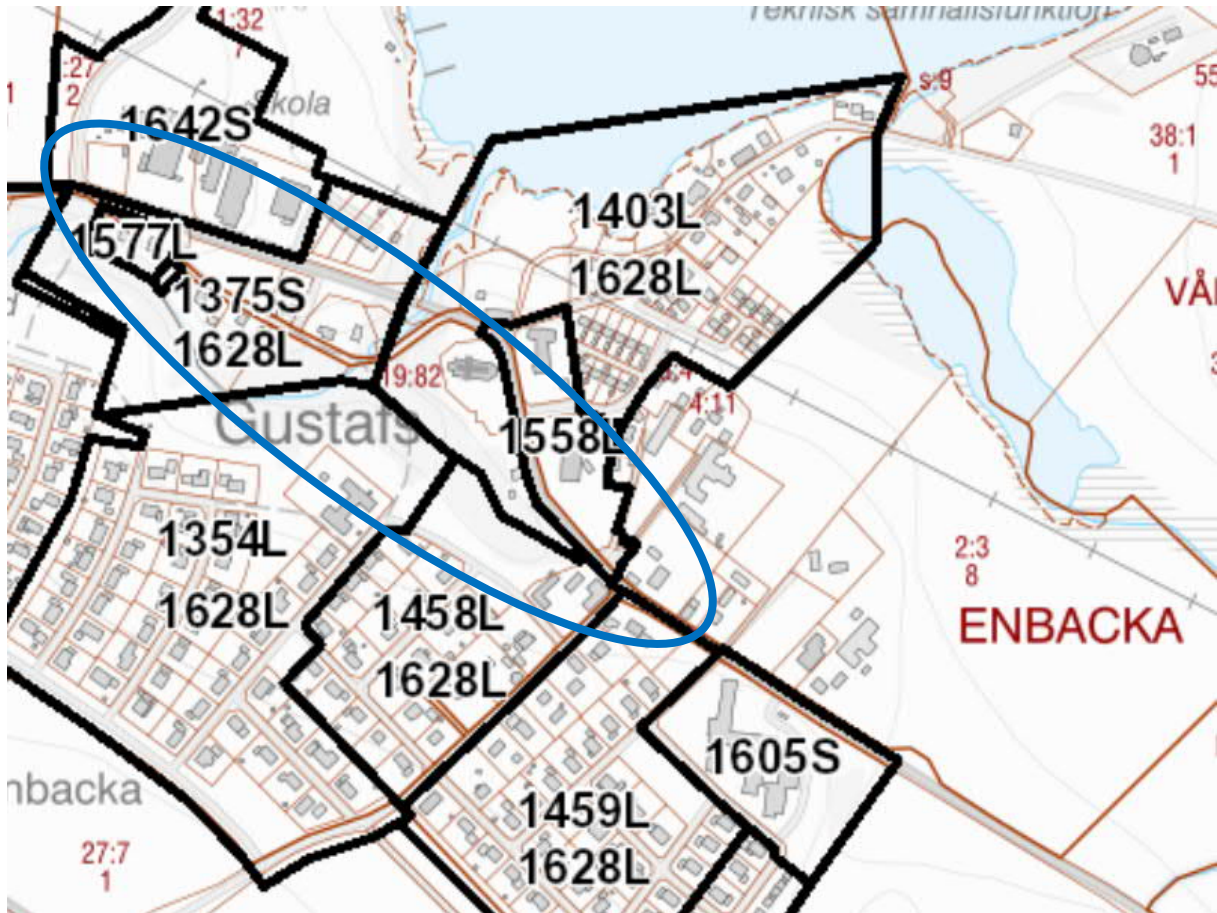
- Utvidgning av byggnadsplan för del av Enbacka. Genomförandetiden har gått ut (plannummer 1459L)
- Ändring av byggnadsplan för del av Mora by vid Enbacka. Genomförandetiden har gått ut (plannummer 1458L)
- Detaljplan församlingshem, Enbacka. Genomförandetiden har gått ut (plannummer 1558L)
- Byggnadsplan för Sjöstan Enbacka. Genomförandetiden har gått ut (plannummer 1403L)
- Byggnadsplan över ett område i Enbacka. Genomförandetiden har gått ut (plannummer 1375S)
- Detaljplan för Enbacka skola (Enbacka 13:1 mm). Genomförandetiden har gått ut (plannummer 1642S)



SÄTERS KOMMUN

GRANSKNINGSHANDLING

Dnr: SBN 2020/0517



Sammanställning av gällande detaljplaner inom Stora Skedvi. Detaljplaner som berörs av aktuellt upphävande är markerade gematiskt med blå cirkel.

Generellt kan konstateras att väg 789 genom Enbacka i huvudsak överensstämmer med gällande detaljplaner. Kommunen är huvudman för all allmän plats inom berörda detaljplaner genom Ändring av detaljplan för del av Mora by och Enbacka (plannummer 1628L), som innebar att kommunen blev huvudman för allmän plats inom äldre byggnadsplaner i Mora by och Enbacka.

Merparten av föreslagna utökningar av vägområdet ryms inom planlagd allmän plats för väg. Till viss del ligger befintligt vägområde redan i dag på planlagd kvartsmark.

Kommunala beslut

Samhällsbyggnadsnämnden i Säter fattade den 4 juni 2020 § 55 beslut om planuppdrag.

UPPHÄVANDE AV DETALJPLAN

Trafikverket får inte bygga i strid med gällande detaljplan. Om intrånget är marginellt och inte strider mot detaljplanens syfte kan det dock anses vara en mindre avvikelse från gällande detaljplan enligt 14§ väglagen. Där intrånget inte är marginellt krävs förändring av befintlig detaljplan. Detta kan ske antingen genom upphävande av hela eller delar av gällande detaljplan eller genom upprättande av ny detaljplan för berörda områden. I Enbacka är intrånget små

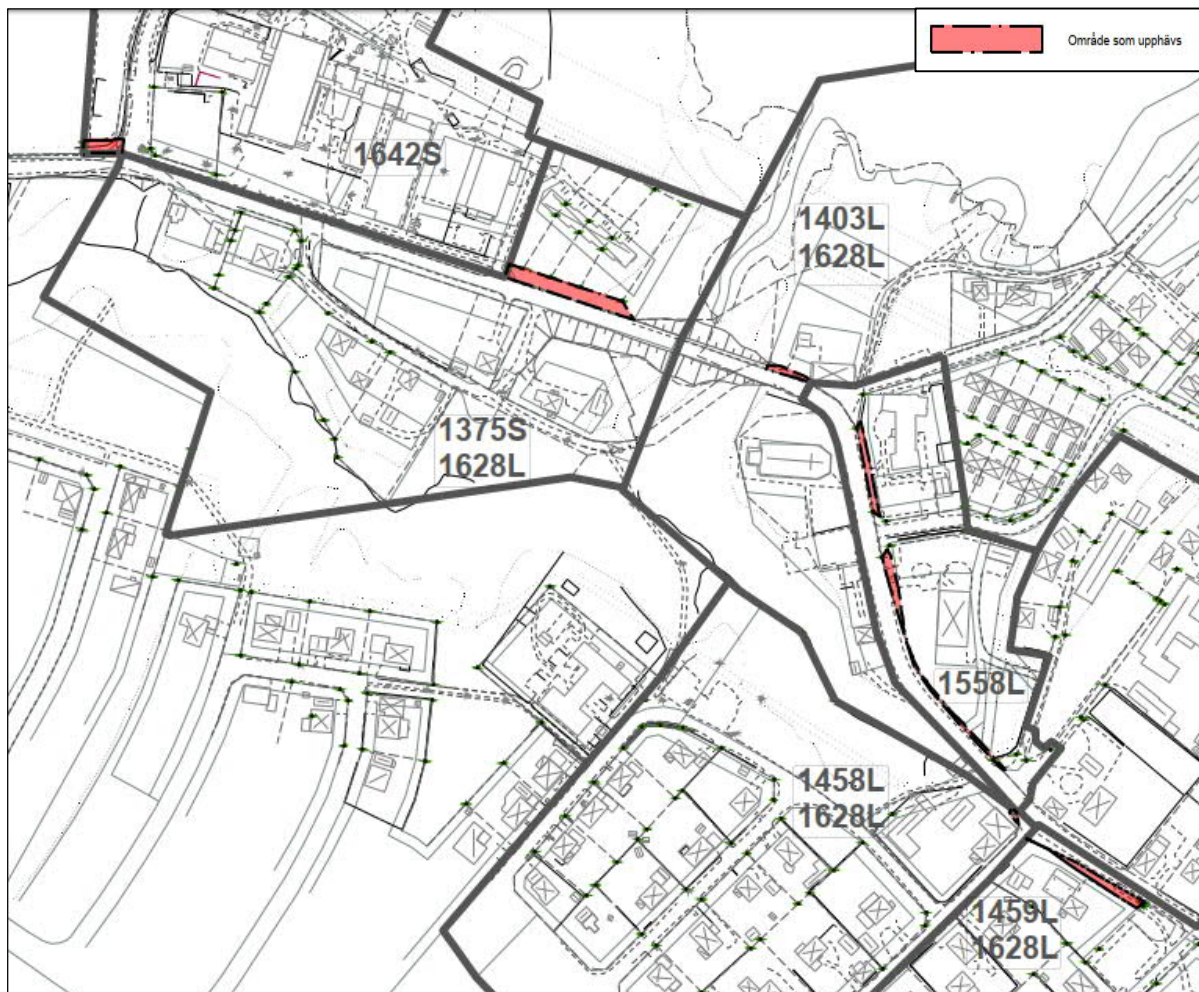


och bedöms marginellt påverka markanvändningen inom berörd kvartersmark och inte påverka detaljplanernas syften. Det innebär att upphävande av detaljplan har bedömts som det lämpligaste planläggningsförfarandet. Genom att upphäva gällande detaljplan för de delar där vägplanerna strider mot detaljplanen underlättas genomförandet av utbyggnaden och Trafikverket få det fulla ansvaret för genomförandet och ersättning till berörda fastighetsägare.

Upphävandena omfattar i första hand planlagd kvartersmark som enligt förslag till vägplan behövs för planerade trafiksäkerhetsåtgärder. Upphävandena omfattar även mark som redan i dag nyttjas som vägmark och som ligger i direkt anslutning till den kvartersmark som berör av nya intrång i kvartersmark.

Upphävande av detaljplaner i samband med Trafikverkets trafiksäkerhetsåtgärder mellan Naglarby och Enbacka (översiktskarta) - kartblad 1

På plankartan, kartblad 1, så redovisas en sammanställning av samtliga markområden som berörs av upphävande.



Utdrag ur kartblad 1

Nedan redovisas vilka markområden som berörs av upphävande utifrån respektive gällande detaljplan.



SÄTERS KOMMUN

Upphävande av del av detaljplan – Utvidgning av byggnadsplan för del av Enbacka – kartblad 2



Redovisning av ett delområde som omfattas av upphävande inom gällande detaljplan (1459L). Utdrag ur plankarta, kartblad 2.

Upphävandet omfattar ett mindre område inom kvartersmark för bostadsändamål (BF) och inom så kallad prickmark, dvs mark som inte får bebyggas. Berörd fastighet är Enbacka 19:131. Upphävande berör dels befintligt vägområde, dels mindre utökning av vägområde.

Upphävande av del av detaljplan – Ändring av byggnadsplan för del av Mora by vid Enbacka – kartblad 3



Redovisning av ett mindre delområden som omfattas av upphävande inom gällande detaljplan (1458L). Utdrag ur plankarta, kartblad 3.



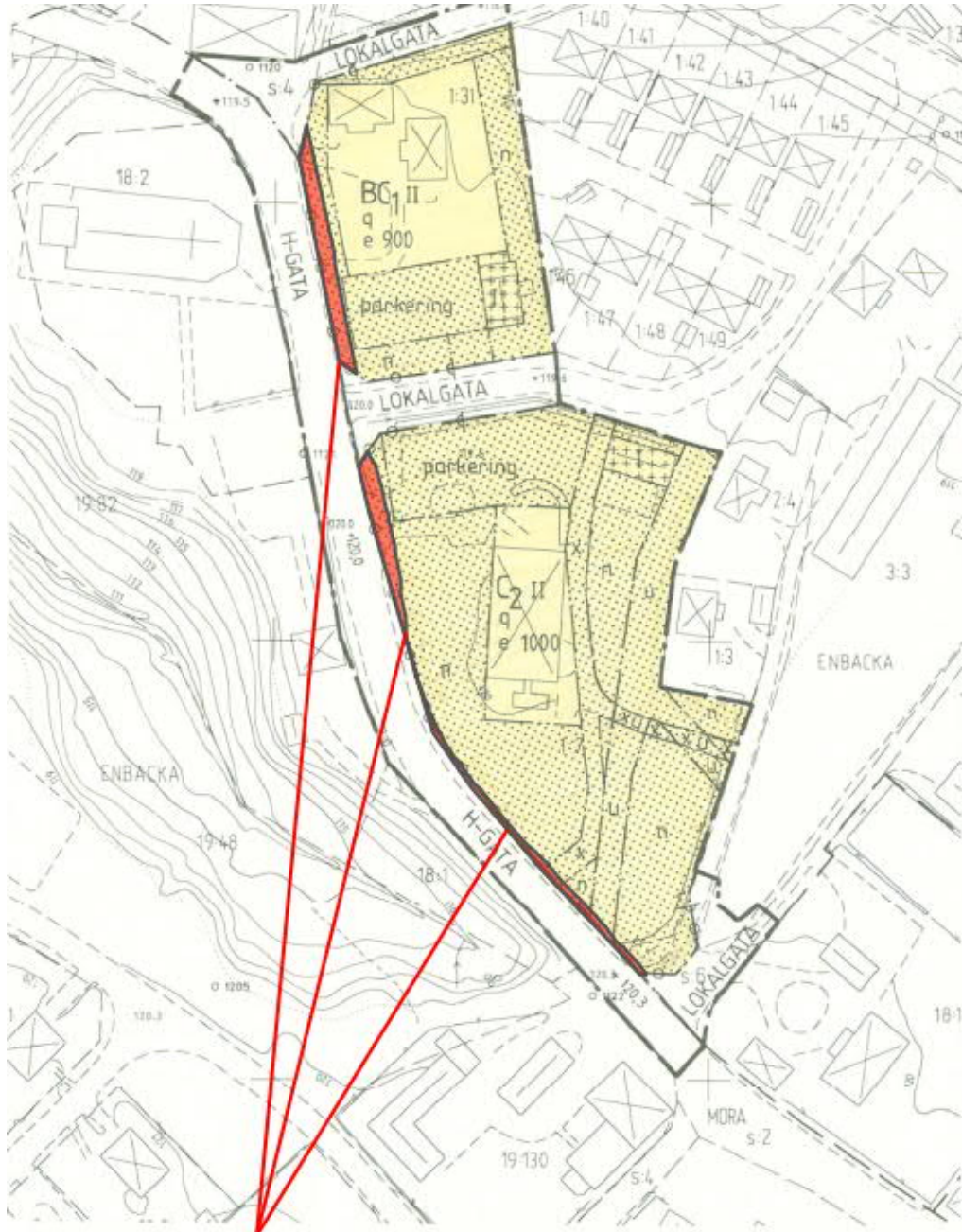
SÄTERS KOMMUN

GRANSKNINGSHANDLING

Dnr: SBN 2020/0517

Upphävandet omfattar ett mindre område inom kvartersmark för bostads och affärsändamål (BHF) och inom så kallad prickmark, dvs mark som inte får bebyggas. Berörd fastighet är Enbacka 19:130. Upphävande berör dels befintligt vägområde, dels mindre utökning av vägområde.

Upphävande av delar av detaljplan för församlingshem, Enbacka – kartblad 4



Delar av planområdet som upphävs

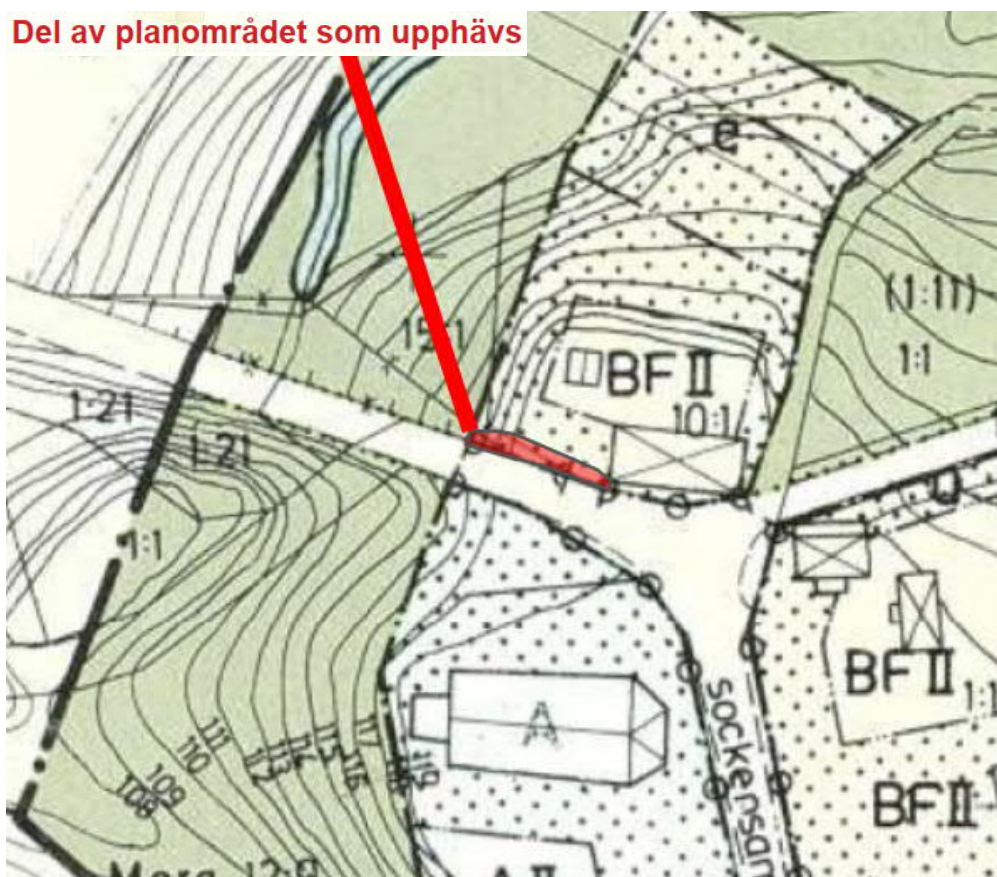
Redovisning av två delområden som omfattas av upphävande inom gällande detaljplan (1558L). Utdrag ur plankarta, kartblad 4.



SÄTERS KOMMUN

Upphävandet omfattar två delområden inom kvartersmark för centrum, samlingsändamål (C₂) respektive för bostäder, samlingsal (BC₁). Områdena som berörs av upphävande ligger inom så kallad prickmark, dvs mark som inte får bebyggas. Delar av upphävandena berör även till del områden där befintliga träd inte får fällas (n). Berörda fastigheter är Enbacka 1:7 och 1:31 samt Enbacka s:6. Upphävande omfattar dels befintligt vägområde, dels mindre utökning av vägområde inom planlagd kvartersmark.

Upphävande av del av detaljplan - Byggnadsplan för Sjöstan Enbacka – kartblad 5



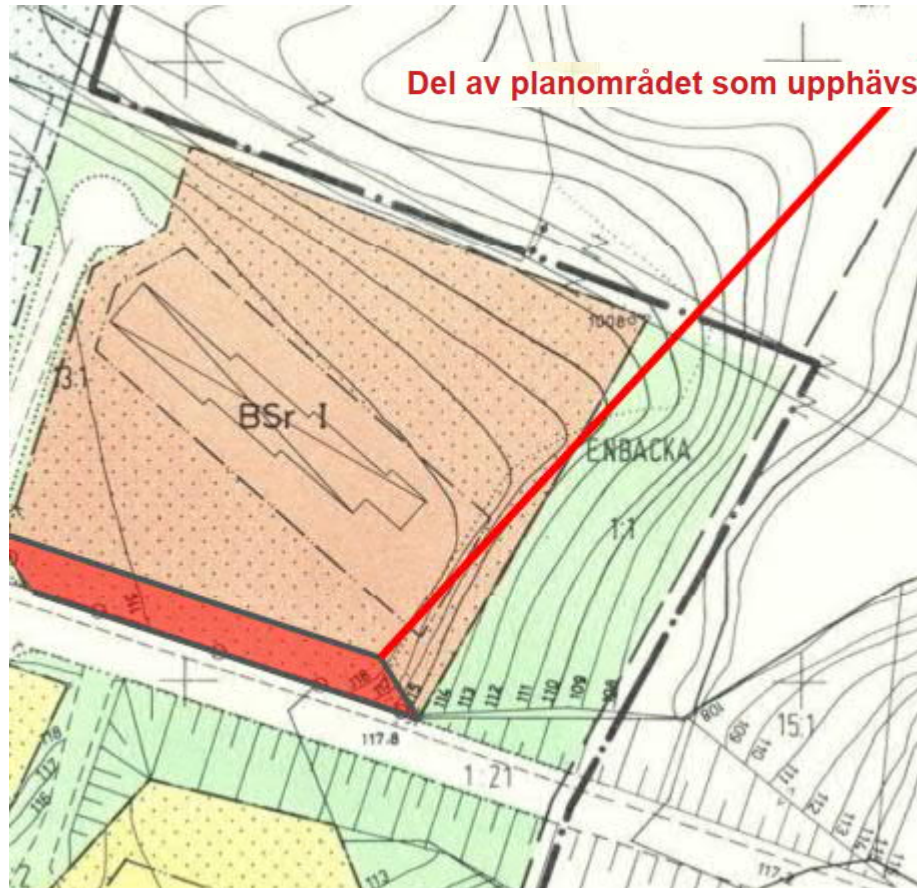
Redovisning av ett mindre delområden som omfattas av upphävande inom gällande detaljplan (1403L). Utdrag ur plankarta, kartblad 5.

Upphävandet omfattar ett mindre område inom kvartersmark för bostadsändamål (BF) och inom så kallad prickmark, dvs mark som inte får bebyggas. Berörda fastigheter är Enbacka 10:1 samt Mora s:2. Upphävande berör dels befintligt vägområde, dels mindre utökning av vägområde.



SÄTERS KOMMUN

Upphävande av delar av detaljplan - Byggnadsplan över ett område i Enbacka – kartblad 6



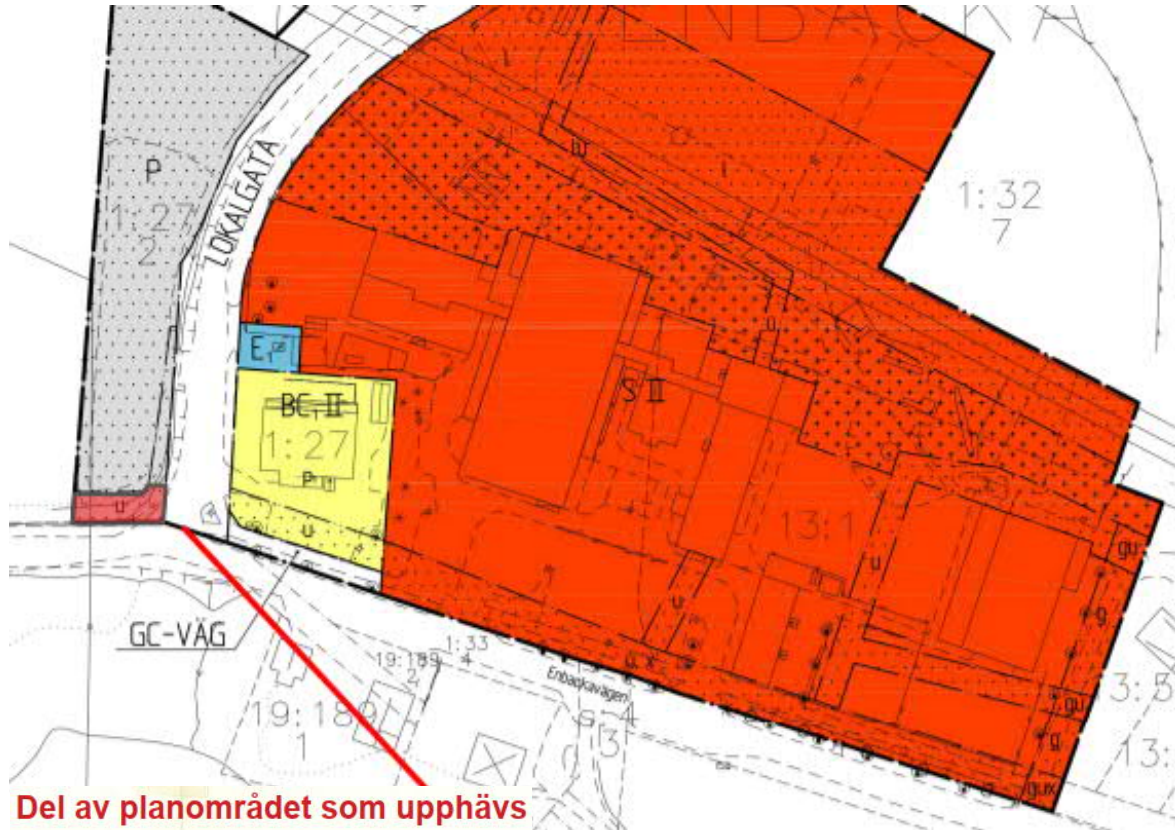
Redovisning av ett delområde som omfattas av upphävande inom gällande detaljplan (1375S).
Utdrag ur plankarta, kartblad 6.

Upphävandet sker av ett område som omfattar kvartersmark för bostadsändamål, radhus (BSr). Tomterna för de befintliga radhusbebyggelse har inte styckats av i enlighet med gällande detaljplan, utan marken närmast väg 789 ingår inte de bildade bostadsfastigheterna. Upphävande sker av den del av marken som gränsar mot väg 789 och som inte utgör avstyckad tomtmark för bostadsändamål.



SÄTERS KOMMUN

Upphävande av delar av detaljplan för Enbacka skola (Enbacka 13:1 mm) – kartblad 7



Del av planområdet som upphävs

Redovisning av ett mindre delområde som omfattas av upphävande inom gällande detaljplan (1642S).
Utdrag ur plankarta, kartblad 7.

Upphävandet sker av ett område inom kvartersmark för parkering (P) i den västra delen av planområdet. Området utgörs av så kallad prickmark som inte får bebyggas.

KONSEKVENSER AV UPPHÄVANDE AV DETALJPLAN

Upphävandena av mindre delar av kvartersmark bedöms ha en liten negativ påverkan på möjligheterna att nyttja kvartersmarken för avsedd markanvändning. Genomförandet av de trafiksäkerhetshöjande åtgärderna bedöms ge stor samhällelig nytta för oskyddade trafikanter.

Kommunen instämmer i länsstyrelsens samrådssynpunkter om att alléträd är skyddas. Även om detaljplanens upphävs för ett mindre område inom detaljplan 1558L som omfattas av planbestämmelse (n) att träden inte får fällas, så omfattas alléträden av biotopskydd enligt miljöbalken och biotopskyddsdispens krävs om allén påverkas. Enligt Trafikverkets kompletteringar i vägplanen så kommer träden inte att påverkas på så sätt att de behöver tas ner, dock kommer schaktarbeten ske i dess närhet och detta ska ske med försiktighet. Kommunen



SÄTERS KOMMUN

GRANSKNINGSHANDLING

Dnr: SBN 2020/0517

bedömer att upphävande av detaljplanen inte innebär sämre möjligheter att ta tillvara de skyddsvärda alléerna.

Upphävande av gällande detaljplaner är det planförfarandet som har valts för att inte försena planerat trafiksäkerhetsprojekt. Genom att upphäva gällande detaljplan för de delar där vägplanen strider mot gällandedetaljplan möjliggörs genomförandet av utbyggnaden. Trafikverket får det fulla ansvaret för genomförandet och ersättning till berörda fastighetsägare genom vägrätt enligt väglagen. Vägrätten ger väghållaren rätt att nyttja mark som behövs för bilvägen samt gång- och cykelvägen. Eventuella tvister om ersättningen avgörs i domstol.

Förenligt med 3, 4 och 5 kap i miljöbalken

Upphävande av delar av gällande detaljplaner bedöms vara förenligt med 3, 4 och 5 kap. i miljöbalken. Inga riksintressen berörs av upphävandet.

MEDVERKANDE TJÄNSTEPERSONER

Planhandlingarna för upphävandet är upprättad av arkitekt SAR/MSA Yvonne Seger och planarkitekt Sara Israelsson i samråd med planarkitekt Katarina Kobosko och chef samhällsbyggnadssektor Andréas Mossberg, Sätters kommun.

Sätters kommun i januari 2021.

Andréas Mossberg
Chef samhällsbyggnadssektor

Yvonne Seger
Arkitekt SAR/MSA