

# SÄTERS AVFALLSANLÄGGNING JÖNSHYTTAN 1:1

Underlag för samordnat undersöknings- och avgränsningssamråd inför ansökan om tillstånd enligt 9 kap Miljöbalken



Sätters kommun, VA- och renhållningsenheten

4 oktober 2021



**SÄTERS KOMMUN  
VA/RENHÅLLNING**



### Uppdrag

Ansökan om tillstånd enligt 9 kap MB, Säters avfallsanläggning

Titel på rapport:

Samrådsunderlag, Säters Avfallsanläggning Jönshyttan 1:1

Status:

Slutlig version (2)

Datum:

2021-10-04

### Medverkande

Beställare:

Säters kommun, VA- och renhållningsenheten

Kontaktperson:

Camilla Sundberg Skogström

Konsult:

Miljö & Avfallsbyrån AB

Uppdragsledare:

Helene Ribaric

Handläggare:

Sara Stenberg, Henrik Säfvestad

### Revideringar

Version:

Version 1 (2021-06-22)

Version 2 (2021-10-04)

Omslagsbild: Säters kommun, Camilla Sundberg Skogström

## INNEHÅLL

1	ADMINISTRATIVA UPPGIFTER .....	4
2	INLEDNING .....	5
2.1	Bakgrund till ansökan.....	5
2.2	Gällande beslut .....	6
2.3	Ansökta verksamhetskoder .....	6
2.4	Betydande miljöpåverkan (BMP).....	7
3	LOKALISERING OCH OMGIVNINGSBESKRIVNING.....	8
3.1	Lokalisering, alternativ lokalisering och nollalternativ .....	8
3.2	Planförhållanden .....	10
3.3	Områden av riksintresse.....	11
3.4	Skyddsvärda områden för natur- och friluftsliv.....	11
3.5	Vattenmiljö .....	11
3.6	Kulturminnen och fornlämningar .....	12
3.7	Markföroreningar .....	13
4	BESKRIVNING AV PLANERAD VERKSAMHET.....	14
4.1	Återvinningscentral (ÅVC) .....	14
4.2	Sortering .....	18
4.3	Krossning / flisning av trä .....	18
4.4	Kompostering .....	19
4.5	Material för återanvändning .....	19
5	DAGVATTENHANTERING.....	19
6	TRANSPORTER.....	20
7	FÖRUTSEDD MILJÖPÅVERKAN OCH PLANERADE ÅTGÄRDER .....	20
7.1	Direkta effekter .....	21
7.2	Indirekta effekter.....	23
7.3	Miljöeffekter med ytterst begränsad påverkan .....	23
8	MILJÖKVALITETSNORMER.....	24
8.1	Buller .....	24
8.2	Luft .....	24
8.3	Vatten .....	24
9	MILJÖKVALITETSMÅL.....	25
10	BEDÖMNING BETYDANDE MILJÖPÅVERKAN.....	25
11	INNEHÅLL LITEN MKB.....	26
12	SAMRÅD .....	26

## 1 ADMINISTRATIVA UPPGIFTER

<b>Anläggningsnamn</b>	Sätters Avfallsanläggning
<b>Sökande/Verksamhetsutövare</b>	Sätters kommun VA- och renhållningsenheten Box 300 783 27 Säter
<b>Organisationsnummer</b>	212000-2247
<b>Kommun</b>	Sätters kommun
<b>Län</b>	Dalarnas län
<b>Fastighetsbeteckning</b>	Del av Jönshyttan 1:1
<b>Koordinater enligt SWEREF 99 TM</b>	N 6689326, E 537476
<b>Besöksadress anläggningen</b>	Jönshyttan 3 783 90 Säter
<b>Kontaktperson</b>	Camilla Sundberg Skogström Återvinningsansvarig 0225-557 36 camilla.sundberg-skogstrom@sater.se
<b>Fastighetsägare</b>	Sätters kommun
<b>Ansökta verksamhetskoder<sup>1</sup></b>	90.50 (B), 90.40 (C), 90.110 (C), 90.171 (C), 90.29 (C)
<b>Tillsynsmyndighet</b>	Miljö- och byggnämnden, Sätters kommun

<sup>1</sup> Enligt miljöprövningsförordningen (SFS 2013:251)

## 2 INLEDNING

### 2.1 Bakgrund till ansökan

VA- och renhållningsenheten vid Sätters kommun (nedan benämnd som sökande) bedriver verksamhet vid Sätters Avfallsanläggning på fastigheten Jönshyttan 1:1. Verksamheten, som drivs i egen regi, är i dagsläget anmäld som C-verksamhet. Marken ägs av kommunen och avfallsverksamhet har bedrivits sedan länge på platsen. Den nuvarande verksamheten omfattar

- mottagning och mellanlagring av utsorterat avfall från hushåll och verksamheter vid anläggningens återvinningscentral (ÅVC). Både icke-farligt avfall och farligt avfall mottas och mellanlagras.
- krossning/flisning av trä, ris och kvistar
- sortering/harpning av rena schaktmassor för återförande vid anläggningsarbeten
- mottagning av material för återanvändning, i anslutning till ÅVC

Mängderna avfall, främst asbest och tryckimpregnerat trä, som mellanlagras vid ett enskilt tillfälle har under en längre tid tangerat eller överskridit gränserna för tillståndsplikt. Med hänsyn till detta, samt att det på anläggningen finns utrymme för att lagra mer avfall, avser Sätters kommun att ansöka om tillstånd enligt 9 kap. miljöbalken. En utökning av lagringsmängderna ger även effektivare borttransporter, vilket är positivt ur miljösynpunkt.

Förutom de ökade mängderna avfall som lagras vid ett enskilt tillfälle planeras verksamheten utökas med kompostering av park- och trädgårdsavfall. Verksamheten planeras i övrigt inte väsentligen förändras från nuvarande hantering. Det nuvarande verksamhetsområdet planeras kvarstå och inga ny- eller ombyggnationer eller rivningsarbeten planeras.

Tillståndsansökan planeras omfatta:

- Lagring av totalt 8 650 ton avfall per år, inklusive farligt avfall, som en del av att samla in det (ÅVC-verksamhet). Maximal lagring vid något tillfälle planeras vara 3000 ton icke-farligt avfall och 90 ton farligt avfall.
- Sortering av maximalt 1200 ton icke-farligt avfall (rena schaktmassor för återförande vid anläggningsarbeten) per kalenderår.
- Mekanisk bearbetning (krossning/flisning) av maximalt 3700 ton trä, ris och kvistar per kalenderår.
- Biologisk behandling (kompostering) av maximalt 700 ton park- och trädgårdsavfall per kalenderår
- mottagning av material för återanvändning, i anslutning till ÅVC

## 2.2 Gällande beslut

Verksamheten är idag anmäld enligt verksamhetskoder 90.40 (C), 90.60 (C), 90.80 (C), 90.110 (C). Förberedelse för återanvändning av avfall sker även i nuvarande verksamhet och detta förtydligas genom att kod 90.29 omfattas av föreliggande ansökan. Kod 90.80 bedöms inte vara tillämplig då utsorterat avfall tas emot vid återvinningscentralen. Det sker således ingen sådan sortering av avfall som avses i kod 90.80. Från tillsynsmyndigheten, Miljö- och byggnämnden i Sätters kommun, finns inga beslutade försiktighetsmått för avfallsverksamheten. Tillstånd till avloppsanordning för WC- och BDT (bad-, disk- och tvätt) finns för rening av avloppsvatten från personalbyggnad. Beslutet är förenat med driftsvillkor. Det finns idag inga öppna tillsynsärenden eller gällande förelägganden för verksamheten.

## 2.3 Ansökta verksamhetskoder

Tillståndsansökan bedöms omfatta verksamhetskoder 90.50 (B), 90.40 (C), 90.110 (C), 90.171 (C) och 90.29 (C) i enlighet med 29 kap 31, 41, 47, 49 och 50 §§ miljöprövningsförordningen (SFS 2013:251):

<b>90.50 (B)</b>	Gäller för att lagra farligt avfall som en del av att samla in det, om mängden avfall vid något tillfälle är <ol style="list-style-type: none"> <li>1. mer än 5 ton och utgörs av olja,</li> <li>2. mer än 30 ton och utgörs av blybatterier,</li> <li>3. mer än 50 ton och utgörs av elektriska eller elektroniska produkter,</li> <li>4. mer än 30 ton och utgörs av impregnerat trä,</li> <li>5. mer än 50 ton och utgörs av motordrivna fordon, eller</li> <li>6. mer än 1 ton i andra fall</li> </ol>
<b>90.40 (C)</b>	Gäller för att lagra icke-farligt avfall som en del av att samla in det, om mängden avfall vid något tillfälle är <ol style="list-style-type: none"> <li>1. mer än 10 ton men högst 30 000 ton och avfallet ska användas för byggnads- eller anläggningsändamål, eller</li> <li>2. mer än 10 ton men högst 10 000 ton annat icke-farligt avfall i andra fall</li> </ol>
<b>90.110 (C)</b>	Gäller för att <ol style="list-style-type: none"> <li>1. yrkesmässigt återvinna icke-farligt avfall genom mekanisk bearbetning, om den tillförda mängden är högst 10 000 ton per kalenderår, eller</li> </ol>

	2. genom krossning, siktning eller motsvarande mekanisk bearbetning återvinna avfall för byggnads- eller anläggningsändamål
<b>90.171 (C)</b>	Gäller för att behandla icke-farligt avfall genom biologisk behandling, om <ol style="list-style-type: none"> <li>1. avfallet inte är park- och trädgårdsavfall och den tillförda mängden är mer än 10 ton men högst 500 ton per kalenderår, eller</li> <li>2. avfallet är park- och trädgårdsavfall och den tillförda mängden är mer än 50 ton men högst 18 750 ton per kalenderår</li> </ol>
<b>90.29 (C)</b>	Gäller för att yrkesmässigt förbereda avfall för återanvändning.

Verksamheten är inte en IED-anläggning enligt industriutsläppsförordningen (SFS 2013:50) och omfattas inte av Sevesolagstiftningen (SFS 1999:381). Den nedlagda deponi som avfallsanläggningen är belägen intill omfattas inte av ansökan.

#### 2.4 Betydande miljöpåverkan (BMP)

Den planerade verksamheten är tillståndspliktig enligt 29 kap 50 § miljöprövningsförordningen (SFS 2013:251). Dessutom omfattas verksamheten av 29 kap 31, 41, 47, 49 §§, samma förordning.

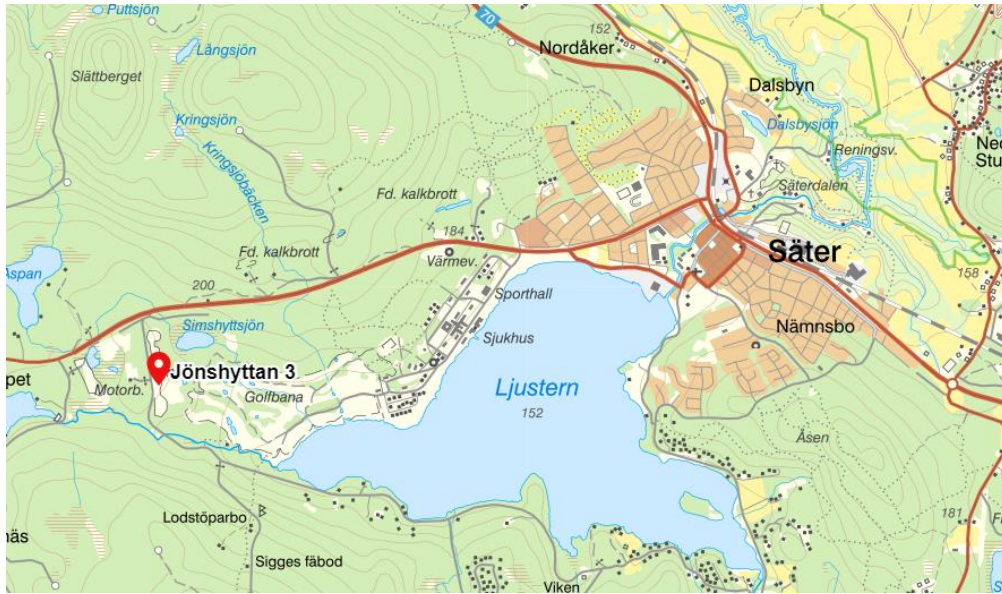
Verksamheten innebär inte automatiskt en betydande miljöpåverkan (BMP), enligt 6 § miljöbedömningsförordningen (SFS 2017:966). Sökande anser inte att BMP föreligger och verksamheten omfattas inte av 7 § miljöbedömningsförordningen, det vill säga verksamhet som aldrig ska antas medföra BMP. Detta innebär att ett undersökningssamråd behöver genomföras i enlighet med 6 kap. miljöbalken för att utreda om verksamheten innebär BMP eller inte. Efter samrådet kommer sökande att lämna en samrådsredogörelse som underlag för Länsstyrelsens beslut om BMP. Länsstyrelsen tar sedan ett motiverat beslut i frågan. En liten miljökonsekvensbedömning (MKB) avses upprättas inom ramen för tillståndsansökan. Samrådet, som denna handling utgör underlag för, genomförs så att det också innefattar omfattningen av MKB.

Framförda synpunkter under samrådet kommer att beaktas och inarbetas i tillståndsansökan med tillhörande MKB som planeras lämnas in till Miljöprövningsdelegationen vid Länsstyrelsen i Dalarnas län under vintern/våren 2022.

### 3 LOKALISERING OCH OMGIVNINGSBESKRIVNING

#### 3.1 Lokalisering, alternativ lokalisering och nollalternativ

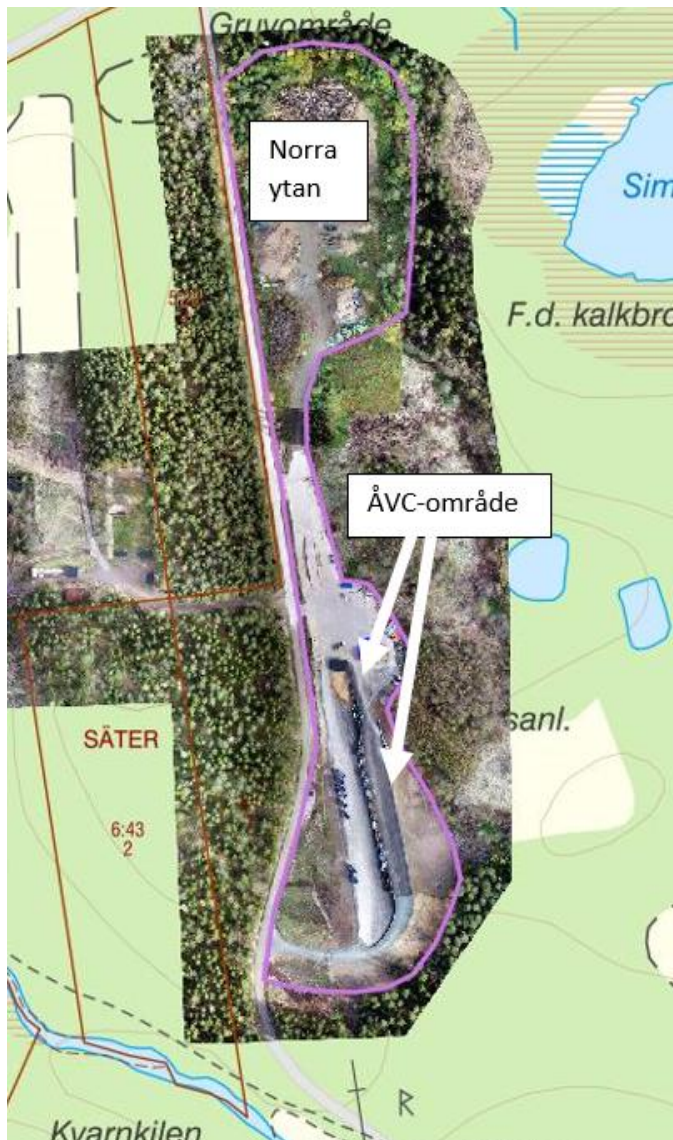
Sätters Avfallsanläggning är lokaliserad drygt 4 km väster om Säter centrum, strax söder om väg 650 som löper mellan Säter och Smedjebacken, se Figur 1). ÅVC:n betjänar hela Sätters kommun då den är den enda i kommunen.



Figur 1 Sätters Avfallsanläggningens lokalisering på adressen Jönshyttan 3, drygt 4 km väster om Säter centrum. Kartkälla: [minkarta.lantmateriet.se](http://minkarta.lantmateriet.se)

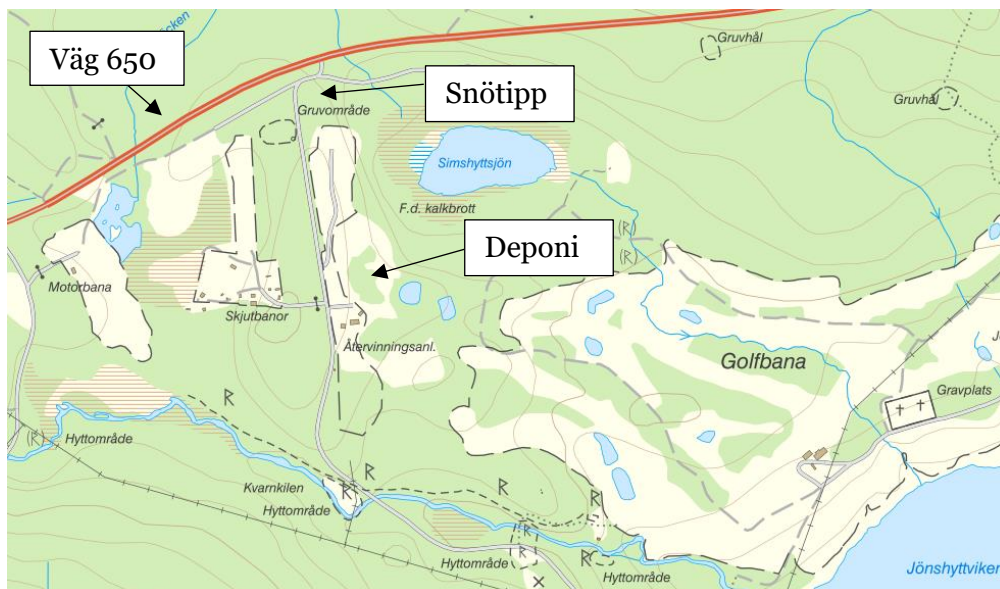
Verksamhetsområdet är långsmalt i nord-sydlig riktning, omfattar cirka 4 ha och utgörs av ett ÅVC-område och den så kallade norra ytan (se Figur 2). Området faller helt inom fastigheten Jönshyttan 1:1





**Figur 2** Lila linje markerar planerat verksamhetsområde för ansökt verksamhet.

Tillfartsväg är väg 650. Anläggningen är belägen precis intill en gammal avslutad deponi. I närområdet finns förutom deponin, skjutbana, golfbana och motorbana och kommunens snötipp, se Figur 3. Området är i övrigt omgivet av skog. Närmsta bostäder är belägna cirka 750 meter från anläggningen (Dalsbyn 17:6 och 18:1 nordväst, Lomtorpet 1:30 väst och Dalsbyn 10:4 nordost). Närmsta samlade bebyggelse är belägen cirka 1,3 km sydost om anläggningen. Då avstånden är så långa har dessa inte markerats ut på karta.



**Figur 3** Avfallsanläggningens närområde. Kartkälla: Länsstyrelsens webgis.

Någon alternativ lokalisering har inte undersökts närmare då större delen av Sätters närområde planeras utgöras av ett utökat skyddsområde för den kommunala vattentäkten i Säter. Att omlokalisera avfallsanläggningen till ett vattenskyddsområde bedöms olämpligt. Nuvarande lokalisering bedöms dessutom vara mycket fördelaktig både genom att verksamheten är etablerad och marken ianspråktagen men även ur störningssynpunkt då det är långa avstånd till närmsta bostäder.

Nollalternativet bedöms innebära att befintlig verksamhet bedrivs vidare med nuvarande mellanlagrade mängder farligt avfall och med större antal borttransporter.

## 3.2 Planförhållanden

### 3.2.1 Översiktsplan

Gällande översiktsplanen för Sätters kommun antogs 2013 och innehåller ett antal övergripande miljömål för Sätters kommun. Ett av dessa mål anger att *Avfallshanteringen är effektiv för samhället och enkel för konsumenterna*.

Den nuvarande platsen är, i bilaga Energi och Teknik, till översiktsplanen, utpekad för återvinningsstationer och återvinningscentral. Platsen ingår även, enligt översiktsplanen, i område som är utpekad som riksintresse för kulturliv (se även kap 3.3) I närområdet till verksamheten finns område som är utpekad som spår område för friluftsliv. Bedömningen är att verksamheten inte påverkar spår området som i huvudsak rör golfbanan.

Arbete pågår för närvarande med att ta fram en fördjupad översiktsplan för Säter som ska ersätta den nuvarande fördjupade översiktsplanen som antogs 1991.

Av handlingarna framgår inget som indikerar att ansökt verksamhet strider mot kommunens planer.

### 3.2.2 Detaljplan

Verksamhetsområdet omfattas inte av någon detaljplan.

### 3.3 Områden av riksintresse

Verksamhetsområdet ligger inom område som omfattas av riksintresse för kulturmiljö, Östra Silvberg-Rishyttjesjön-Jönshyttan. Riksintresset består av en gruvmiljö med rötter i senmedeltid och miljön har stort vetenskapligt och pedagogiskt värde då många äldre lämningar finns bevarade. I området ska, enligt översiktsplanen för Säter, stor försiktighet iaktas vid ny bostadslokalisering och särskild hänsyn tas till fornlämningarna. Området för verksamheten är sedan länge ianspråktaget till avfallshandling. Inga byggnationer avses uppföras som på något sätt kommer att inverka på fornlämningarna (se även kap 3.6).

I övrigt omfattas varken verksamhetsområdet eller dess närområde av något riksintresse.

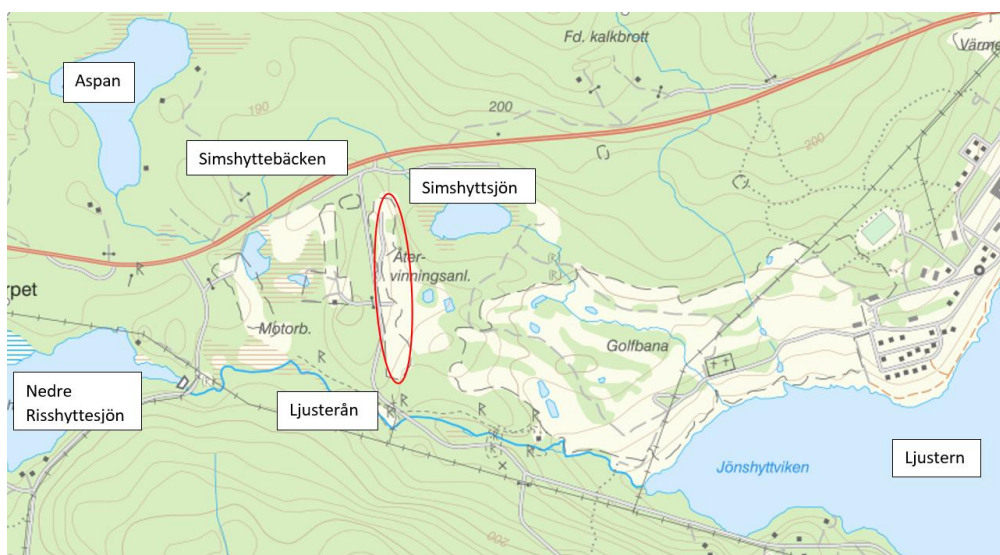
### 3.4 Skyddsvärda områden för natur- och friluftsliv

Verksamhetsområdet omfattas inte av något skydd för natur och friluftsliv.

### 3.5 Vattenmiljö

I området finns flera sjöar och vattendrag, se Figur 4.

Cirka 670 m väster om avfallsanläggningens verksamhetsområde ligger Nedre Rishyttjesjön. Från sjön leder Ljusterån vidare, söder om anläggningen, till sjön Ljustern. Ljustern är belägen cirka 900 meter sydost om avfallsanläggningen. Ljustern rinner sedan vidare i Ljusterån (cirka 120 meter söder om anläggningen) som mynnar i Dalälven norr om Säter.



**Figur 4** Flera sjöar och vattendrag finns i avfallsanläggningens närområde. Avfallsanläggningens ungefärliga verksamhetsområde markerat i rött. Kartkälla: viss.lansstyrelsen.se (bearbetad)

Nedre Risshyttjesjön är en klassad ytvattenförekomst (SE669095-149221) med måttlig ekologisk status till följd av förekomst av höga zinkhalter och hydromorfologiska kvalitetsfaktorer (vandringshinder som kan påverka fiskbestånd negativt). Sjön uppnår ej god kemisk status idag baserat på för hög förekomst av prioriterade ämnen (kvicksilver och PBDE).

Den aktuella delen av Ljusterån är en klassad ytvattenförekomst (SE669080-149296) med måttlig ekologisk status utifrån samma miljöproblem som Nedre Risshyttjesjön. Vattendraget uppnår ej god kemisk status idag baserat på för hög förekomst av flera prioriterade ämnen (kvicksilver, PBDE och kadmium).


Ljustern är en klassad ytvattenförekomst (SE669171-149655) med måttlig ekologisk status till följd hydromorfologiska kvalitetsfaktorer (vandringshinder). Ljustern uppnår ej god kemisk status idag baserat på för hög förekomst av flera prioriterade ämnen (kvicksilver, PBDE och kadmium).

För Nedre Risshyttjesjön, Ljusterån och Ljustern finns fastställda miljökvalitetsnormer för vatten, se mer under avsnitt 8.3.

Cirka 780 meter nordväst om anläggningen ligger sjön Aspan. Från Aspan leder Simshyttebäcken via Simshyttjesjön till Ljustern. Simshyttebäcken rinner cirka 90 meter norr om anläggningen. Både Aspan och Simshyttebäcken har bedömts ha god ekologisk status. Den kemiska statusen har bedömts som ej god med hänsyn till förekomst av kvicksilver i fisk. Det finns inga miljökvalitetsnormer för vatten fastställda för vare sig Aspan eller Simshyttebäcken.

Avfallsanläggningen omfattas av två delavrinningsområden, dels Ljusterns utlopp i norr, dels Ljusterns inlopp i söder. Hela området tillhör Dalälvens huvudavrinningsområde.

### 3.6 Kulturminnen och fornlämningar

I verksamhetsområdets närområde finns ett flertal fornlämningar, se Figur 5. Strax norr och nordost om avfallsanläggningen ligger två gruv/täktområden som definieras som övrig kulturhistorisk lämning och möjlig fornlämning. Söder om verksamhetsområdet ligger ett flertal hyttområden (inringade områden med röd linje och markerade med ) samt en utpekad färdväg. I området finns även lämningar från en kvarn och husgrunder. Sökande bedömer att den ansökta verksamheten inte kommer att påverka fornlämningarna.

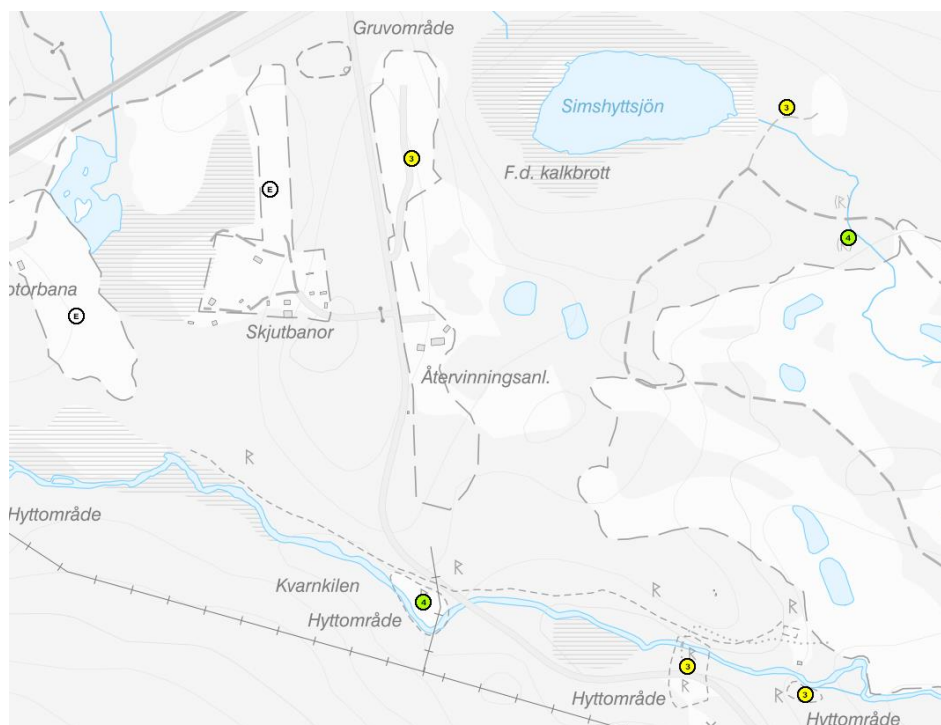


Figur 5 Strax norr och nordost om avfallsanläggningen finns två utpekade gruvor/täkter (blå markering) . Röd linje markerar färdväg och R markerar hyttområden. Kartkälla: <https://app.raa.se/open/fornsok/>.

### 3.7 Markföroreningar

Avfallsanläggningen är lokaliserad vid en nedlagd deponi för både icke-farligt och farligt avfall. Området har bedömts till riskklass 3.

I närområdet finns även ett flertal utpekade förorenade områden med riskklass 3 och 4. De flesta utgörs av gruvor och upplag. Intilliggande motorbana och skjutbana har pekats ut men ännu ej riskklassats, se Figur 6.



Figur 6 Föreordnete områden i avfallsanläggningens närområde. Kartkälla: EBH-kartan.

## 4 BESKRIVNING AV PLANERAD VERKSAMHET

### 4.1 Återvinningscentral (ÅVC)

#### Tillgänglighet och utformning

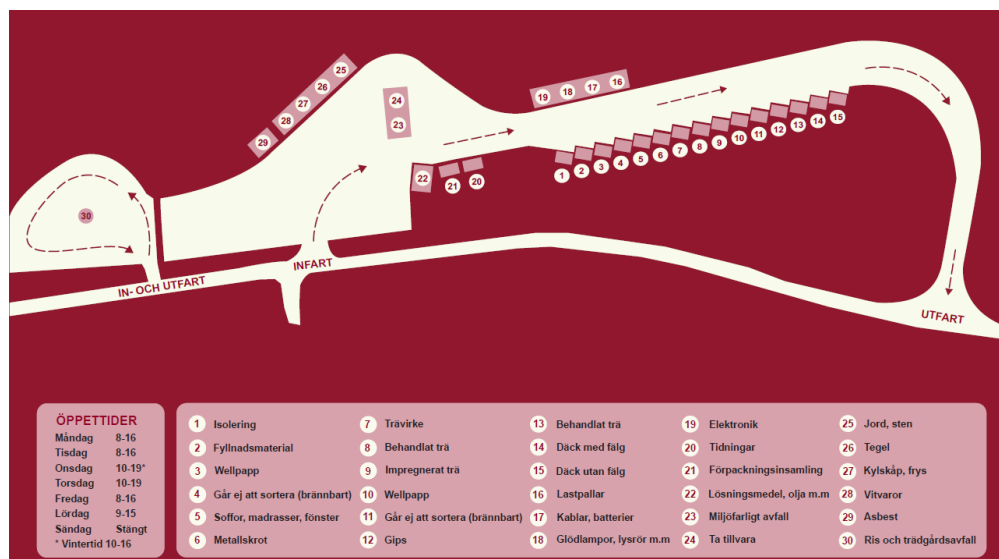
Sätters ÅVC är kommunens enda ÅVC. I dagsläget kan avfall endast lämnas när ÅVC:n är öppen. Detta kan moderniseras framöver genom att kunder själva kan få tillträde under vissa förutsättningar. Området är avgränsat och inhägnat så tillträde för obehöriga förhindras.

Öppettider och översiktlig utformning av ÅVC:n framgår av Figur 7. Öppettiderna och avfallsfraktionernas placering vid rampen kan komma att variera framöver.

Vid anläggningen tas utsorterat grovavfall och farligt avfall emot från hushåll och företag. ÅVC-området omfattar idag bland annat byggnad för mottagning och lagring av farligt avfall, containerplatser vid ramp, betongfickor för mottagning av jord och sten, ytor för uppställning av vitvaror/kyl/frys, personalbyggnad, körytor för avfallslämnare samt yta för lagring och rangering av containrar. Containerbyten sker på det nedre planet, skilt från avfallslämnarna. Samtliga containeruppställningsplatser är försedda med fallskydd.

Mottagning av material för återanvändning sker i dagsläget, se avsnitt 4.5.

Inom ÅVC-området finns även en återvinningsstation (ÅVS) för insamling av förpackningar och returpapper, som annan aktör ansvarar för. Mängderna vid ÅVS ingår inte i denna tillståndsansökan.



Figur 7 Öppettider och översiktlig utformning av Sätters återvinningscentral (ÅVC).

Mottaget avfall mellanlagras på anläggningen innan transport sker till annan anläggning eller mottagare för eventuell eftersortering, mekanisk bearbetning och behandling.

En hjullastare förvaras och nyttjas inom verksamhetsområdet för sopning, snöröjning samt kompaktering. Verksamheten kommer endast hantera ett fåtal kemikalier för arbetsmaskinerna och rengöring. Service kommer att ske av extern part. Ingen tvätt av fordon kommer att ske på anläggningen.

I dagsläget finns en dieselcistern om 2 m<sup>2</sup> som används internt för fordon på området. Eventuellt kommer denna i framtiden att ersättas av en ny större cistern för HVO, för att även möjliggöra tankning av andra kommunala fordon som inte kan vara eldrivna.

Verksamheten försörjs av vatten från egen brunn och avloppsvatten från personalbyggnad avleds till en enskild avloppsanordning (markbädd).

### Avfallsslag

De fraktioner av icke-farligt avfall som idag tas emot på ÅVC:n är:

- Brännbart
- Träavfall (obehandlat respektive målat trä)
- Trädgårdsavfall, ris och kvistar (fallfrukt kan även samlas in i separat container under säsong)
- Icke brännbart/ deponirest Stenmaterial/konstruktionsmaterial (sten, grus, jord, tegel)
- Däck med och utan fälg
- Metall

- Wellpapp
- Gips
- Textil
- Matoljor och matfetter
- Latrin

De fraktioner av farligt avfall som kommer att hanteras på anläggningen är:

- Kemikalier, lösningsmedel, färg, oljor mm
- Asbest
- Tryckimpregnerat trä
- Elektronikavfall
- Lysrör, ljuskällor och batterier
- Fordonsbatterier
- Vitvaror (tvätt- och diskmaskiner, kyl och frys)

Fyrverkerier, ammunition och andra explosiva avfallslag kommer ej att mottas. Inte heller kommer läkemedel, animaliskt avfall, radioaktivt material eller gasoltuber och svetsgastuber att mottas. Rutiner finns för hantering om sådant avfall ändå lämnas.

Hantering och klassificering av avfall i Sverige är ständigt föränderlig och ovanstående fraktioner kan komma att förändras beroende på exempelvis ändringar i lagstiftning eller möjlighet till avsättning. Även andra fraktioner kan bli aktuella.

### **Mottagning av farligt avfall**

Farligt avfall i form av färg, kemikalier, lösningsmedel och liknande mottas över disk i FA-byggnaden för sortering och lagring av personalen. Utrymmet är uppvärmt med hårdgjort golv med möjlighet till uppsamling av eventuellt spill om cirka 1 m<sup>3</sup>.

Övriga fraktioner av farligt avfall sorteras av avfallslämnarna och placeras i avsedd behållare eller yta enligt nedan:

- Elavfall - burar placerade utomhus. Elavfallet töms sedan över i täckta containrar av personalen.
- Asbest- emballerat i täckt container
- Impregnerat trä - i container
- Spillolja – tank om 10 m<sup>3</sup> placerad i invallat område och under tak
- Kyl- och frysmöbler och vitvaror såsom spisar och tvättmaskiner - utomhus på öppen asfalterad yta
- Fordonsbatterier - syrafasta behållare placerade längs med rampen och flyttas till container till kvällen



I dagsläget sker insamling av elavfall, lysrör och glödlampor samt batterier utomhus. Denna mottagning planeras förses med tak så att avfallet nederbördsskyddas.

### Mottagna mängder

Ansökan kommer att avse mottagning och lagring av totalt 8 650 ton avfall per år. Mängderna *farligt avfall* kommer att omfatta högst 650 ton per kalenderår och maximalt 90 ton vid något enskilt tillfälle. Mängderna *icke-farligt avfall* kommer att omfatta högst 8000 ton per kalenderår och maximalt 3000 ton vid något enskilt tillfälle.

Vid beräkning av de ansökta mängderna har hänsyn tagits till förväntad befolkningsökning, ökade avfallsmängder och framtida förändringar inom den kommande 10–15-årsperioden. Erfarenheter från kommunens övriga ÅVC är att insamlade avfallsmängder varierar över åren varvid höjd även har tagits för sådana variationer. Mängder har även beräknats så att nya avfallsfraktioner kan tillkomma.

I tabell 1 och 2 nedan redovisas uppskattade framtida årsmängder farligt avfall respektive icke-farligt avfall samt uppskattade maximala framtida mängder som planeras lagras vid ett och samma tillfälle på anläggningen. Observera att uppskattade mängder kan variera för de olika avfallsfraktionerna men hålls inom totalmängderna för icke farligt avfall respektive farligt avfall. I ansökan kommer närmare uppgifter redovisas om avfallskoder för respektive avfallslag som avses att mottas. Mängder material som mottas för återbruk har inte inräknats i mängderna nedan för mellanlagring.

**Tabell 1.** Uppskattade framtida årsmängder och maximala framtida mängder farligt avfall vid ett och samma tillfälle vid Sätters ÅVC.

Avfallslag	Uppskattad framtida mängd (ton/år)	Maximalt framtida lagrad mängd vid ett och samma tillfälle (ton)
Oljeavfall	20	10
Blybatterier	25	12
Elektriskt eller elektroniskt avfall (inkl. kyl/frys)	300	30
Impregnerat trä	200	20
Annat farligt avfall (asbest, kemikalier, småbatterier)	80	15
<b>Summa</b>	<b>625</b>	<b>87</b>
<b>Ansökta mängder</b>	<b>650</b>	<b>90</b>

**Tabell 2.** Uppskattade framtida årsmängder och maximala framtida mängder icke-farligt avfall vid ett och samma tillfälle vid Säters ÄVC.

<b>Avfallsslag</b>	<b>Uppskattad framtida mängd (ton/år)</b>	<b>Maximalt framtida lagrad mängd vid ett och samma tillfälle (ton)</b>
Brännbart avfall	1800	10
Gips	70	20
Deponirest	250	20
Metall	600	25
Däck med och utan fälg	130	50
Wellpapp	25	5
Konstruktionsmaterial /stenmaterial	400	70
Ny fraktion t ex böcker	250	15
Textil	20	1
Rent träavfall (f n till flisning)	1300	700
Målat/behandlat trä (f n till flisning)	1300	700
Ris/grenar/grot (f n till flisning)	1100	600
Trädgårdsavfall, grenar och ris (till kompost)	700	700
Latrin	2	0,5
<b>Summa</b>	<b>7 947</b>	<b>2 917</b>
<b>Ansökta mängder</b>	<b>8 000</b>	<b>3 000</b>

## 4.2 Sortering

Vid norra delen av verksamhetsområdet finns en yta där sortering och korttidslagring sker av sten- och jordmassor från kommunens VA-enhets schaktarbeten. Fraktioner särskiljs genom harpning och allt material återförs till olika anläggningsarbeten.

Maximalt 1200 m<sup>3</sup> schaktmassor planeras hanteras per år och endast rena, icke-förorenade massor hanteras på platsen.

## 4.3 Krossning / flisning av trä

Vid norra delen av verksamhetsområdet finns även en yta där lagring och krossning/flisning och av trä, ris och kvistar sker. Tryckimpregnerat trä behandlas inte utan går till extern behandling.

Maximalt planeras 3700 ton returträ och ris kunna flisas per år. Idag flisas cirka 2000 ton per år. Krossning/flisning sker idag av inhyrd entreprenör och planeras ske 4-5 gånger per år. Det flisade materialet kan komma att lagras på anläggningen innan borttransport sker. Detta för att kunna styra försäljning av materialet till de mest gynnsamma delarna av året.

Huvuddelen av det krossade/ flisade materialet går till förbränning i värmeverk eller liknande.

#### 4.4 Kompostering

Den del av trädgårds-, park- och rivningsavfallet som inte lämpar sig att nyttjas som bränsle avses komposteras på anläggningen strax norr om ÅVC. Detta gäller framförallt gräs och löv samt fallfrukt och liknande men det kan även omfatta krossat/flisat ris och kvistar.

Materialet som kommer att komposteras kommer dels att vara trädgårdsavfall som samlats in vid ÅVC dels park- och trädgårdsavfall från Sätters kommuns verksamheter. Maximalt 700 ton park- och trädgårdsavfall planeras hanteras per kalenderår.

Det färdigkomposterade materialet kommer att nyttjas av Sätters kommun vid anläggningar och planteringar.

#### 4.5 Material för återanvändning

På anläggningen mottas material för återanvändning såsom byggmaterial, sten och tegel samt prylar. Återbruket av prylar sker idag i samarbete med hjälporganisationer. Eventuellt kommer reparation och uppbyggnad ske i framtiden.

### 5 DAGVATTENHANTERING

I dagsläget är området vid ÅVC samt en del av den norra ytan hårdgjorda. I övrigt består området av grusade ytor.

Dagvatten från området nedanför ÅVC-rampen, d v s containeruppställningen avleds till två dagvattenbrunnar och vidare till en oljeavskiljare varefter vattnet leds till dike. Från diket avrinner vattnet söderut mot Ljusterån. Oljeavskiljaren är av modellen Oleopass P med bypassfunktion och uppfyller kraven för klass 1 avskiljare på max 5 mg restinnehåll olja per liter utgående vatten. Avskiljaren är försedd med larm och provtagningsbrunn.

Dagvatten från övriga hårdgjorda ytor inom verksamhetsområdet avrinner diffust mot intilliggande mark och diken.

En dag- och släckvattenutredning kommer att göras.



**Figur 8** Rödmarkerade områden är hårdgjorda genom asfaltering. Observera att markeringen är ungefärlig. Dagvatten från delar av det nedre rödmarkerade området avleds till oljeavskiljare med utpekad placering. Kartkälla: Sätters kommun (bearbetad).

## 6 TRANSPORTER

Trafik till och från området sker via väg 650 som löper mellan Säter och Smedjebacken. Infartsvägen till avfallsanläggningen förvaltas av Ljusteråns Vägsamfällighetsförening.

Enligt Trafikverket är årsmedeldygnstrafiken på väg 650 (vid utkanten av Säter) för samtliga fordon drygt 1000. Sommartid ökar trafiken betydligt medan den minskar övriga delar av året.

Antal tunga transporter respektive avfallslämnares transporter kommer att redovisas i ansökningshandlingarna.

## 7 FÖRUTSEDD MILJÖPÅVERKAN OCH PLANERADE ÅTGÄRDER

Verksamheten vid Sätters Avfallsanläggning syftar till en långsiktigt hållbar avfallshantering och att bidra till god resurshushållning genom nyttiggörande av det avfall som mottas på anläggningen. En ökad insamling av farligt avfall från hushållen möjliggörs genom föreliggande ansökan och medför att det farliga avfallet hanteras på ett riktigt sätt.

Miljöpåverkan, både direkt och indirekt, från verksamheten bedöms i nuläget i huvudsak som liten och består främst av utsläpp till luft och vatten, buller och risk för brand. Störningsriskerna bedöms troligen kunna begränsas genom olika typer av försiktighetsmått och därmed inte bidra till någon

olägenhet för människors hälsa eller miljön. Nedan redogörs för de olika typer av miljöpåverkan som kan uppstå från verksamheten och vilka försiktighetsåtgärder som vidtas för att förebygga eller förhindra negativa miljöeffekter.

## 7.1 Direkta effekter

### 7.1.1 Utsläpp till luft

Utsläpp till luft sker i huvudsak via transporter till och från samt inom området. Utsläppen, som genereras av fordonen, består främst av kväveoxider, koldioxid och kolmonoxid. Dessa ämnen bidrar till växthuseffekten och kan medverka till negativa hälsoeffekter.

Säters kommun ställer ofta miljökrav vid upphandlingar av entreprenörer för att minska påverkan från transporter. Avfallslämnarnas påverkan från transporter är svårare att influera.

Risk för utsläpp till luft av flyktiga organiska ämnen föreligger även vid hantering av farligt avfall, exempelvis lösningsmedel, glykol och spillolja. Genom att informera avfallslämnarna om att sådant avfall ska lämnas in i hela, väl förslutna och märkta behållare minskas risken. Kylar och frysar, som innehåller freoner, hanteras varsamt för att minska risken för skador och utsläpp.

Utsläpp till luft, i form av ammoniak men även lustgas och metan, kan ske från kompostering. Genom rätt utformning och skötsel av komposteringen kan utsläppen hållas på låga nivåer.

### 7.1.2 Utsläpp till vatten

Utsläpp till vatten sker från körytor och ytor för lagring av avfall. Dagvatten från körytor kan innehålla bland annat oljor och metaller från de fordon som trafikerar ytan. Dagvatten från nedre planet vid ÅVC-rampen avleds till oljeavskiljare (klass 1).

Genom förebyggande arbete kan föroreningarna till vatten minimeras. Farligt avfall, förutom kyl- och frysmöbler och vitvaror, kommer att hanteras och lagras nederbördsskyddat under tak, vilket minskar risken för spridning av farliga föroreningar. Saneringsmedel kommer finnas tillgängligt för uppsamling av spill. Rutiner finnas för sopning och rengöring av verksamhetsytorna vilket minskar föroreningsmängderna till dagvatten. En dagvattenutredning planeras även göras.

Spillvatten från wc, dusch och kök i personalutrymme avleds till enskild avloppsanordning i form av markbädd.

### 7.1.3 Buller

Buller kan uppkomma från verksamheten, främst vid krossning/flisning av trä, men även från transporter till, från och inom området, i samband med att besökare slänger avfall i tomma containrar samt vid rangering av containrar. Även tung trafik förekommer till och från anläggningen med containers med insamlat avfall. Normalt bedrivs ingen verksamhet nattetid.

Anläggningens lokalisering, nära väg 650 samt med långa avstånd till närboende, är fördelaktig utifrån bullersynpunkt. Närboende bedöms inte påverkas av buller från planerad verksamhet med hänsyn till de långa avstånden. Någon bullerutredning planeras inte utföras.

#### 7.1.4 Lukt och skadedjur

Lukt kan uppstå i samband med nedbrytningsprocesser av organiskt material i avfall och hantering av avfall som avger lukt. Då kompostering planeras ske på området, bedöms det finnas viss risk för uppkomst av lukt och förekomst av skadedjur. Även mottagningen av fallfrukt samt ris och kvistar kan ge upphov till viss lukt vid enstaka tillfällen. Risken för störning i form av lukt eller skadedjur bedöms dock som liten med hänsyn till de långa avstånden till närmsta boende. Om problem med skadedjur skulle uppstå kommer skadedjursbekämpning att genomföras.

#### 7.1.5 Spridning av invasiva växter

Vid mottagande av jordmassor och växtavfall finns alltid en risk för spridning av invasiva växter där små delar såsom frön och rotdeklar kan överleva och föröka sig. Invasiva främmande arter sprider sig lätt och påverkar den biologiska mångfalden negativt och bör därav begränsas. Risken kan begränsas bland annat genom information till avfallslämnarna om att jordmassor som kan innehålla invasivt främmande växtmaterial som kan överleva och sedan föröka sig, inte får lämnas som trädgårdavfall. Rutiner för hantering av jordmassor kommer att tas fram.

#### 7.1.6 Nedskräpning

Nedskräpning inom och intill verksamhetsområdet kan komma att förekomma genom att avfall sprids med vinden. Det mest lättflyktiga avfallet förvaras i container som kan täckas med nät vid behov vilket minskar risken för att avfall sprids. Det kan även förekomma att avfall slängs utanför grinden till verksamhetsområdet. Regelbunden städning sker och området är inhägnat vilket förhindrar spridning. De generösa öppettiderna minskar även risken för att avfall lämnas utanför grinden.

#### 7.1.7 Risk, säkerhet och brand

Brand kan uppstå i det mottagna avfallet. Risken för självantändning i de lagrade massorna bedöms som liten. Det finns dock alltid en risk för anlagda bränder eller brand till följd av oaktsam avfallslämning av till exempel het aska eller oljetrasor.

Särskild brandrisk föreligger i lagringen av brännbart avfall samt det farliga avfallet. Utrymmet för mottagning och lagring av farligt avfall är brandklassat och tillgång till brandsläckare finns. Rutin finns för åtgärder vid brand. Om brand uppstår i container ska containern, om så är möjligt, ställas på hårdgjord yta så långt från annat brännbart material.

Flisat material som lagras på plattan norr om ÅVC:n läggs, när så är nödvändigt, upp med tydliga brandgator emellan.

Det finns i dagsläget inga brandposter i området. Då verksamheten försörjs av vatten från egen brunn är tillgången till brandvatten relativt begränsad. Möjligheten att samla upp släckvatten är i dagsläget begränsad varvid andra brandbekämpningsåtgärder såsom separering i första hand bör ske. En släckvattenutredning planeras utföras.

## 7.2 Indirekta effekter

Indirekta effekter från verksamheter bedöms i huvudsak vara positiva genom att återanvändning och materialåtervinning gynnas av verksamheten.

## 7.3 Miljöeffekter med ytterst begränsad påverkan

Följande miljöeffekter bedöms påverkas ytterst begränsat av verksamheten och kommer därmed endast att redovisas kort i MKB:n samt motiveras kring hur avvägningen gjorts.

### 7.3.1 Utsläpp till mark

I huvudsak lagras avfall som mottas vid ÅVC:n i container eller liknande, vilket minimerar risken för läckage eller utsläpp från det insamlade avfallet.

Utsläpp till mark kan ske vid olyckor såsom brott på hydrauloljeslang på fordon eller incidenter vid borttransport av farligt avfall. Risken för föroreningar av mark bedöms dock vara liten, dels med hänsyn till verksamhetens omfattning och art, dels då stora delar av verksamhetsområdet vid ÅVC:n är hårdgjort genom asfaltering och eventuella mindre utsläpp sannolikt kan tas upp med saneringsmedel. Absolut eller liknande oljesaneringsmedel finns tillgängligt på anläggningen.

### 7.3.2 Naturmiljö, kulturmiljö och friluftsliv

Den planerade verksamheten bedöms inte påverka natur- eller kulturmiljö eller friluftslivet utifrån de förutsättningar som redovisats under kapitel 3.

### 7.3.3 Kemikalier

Verksamheten kommer endast att hantera ett fåtal egna kemikalier. De kemikalier som kommer hanteras utgörs av underhållskemikalier till fordon, containers och kemikalier för städning och fastighetsunderhåll. Förvaring av kemikalier sker separat i byggnaden för mottagning av farligt avfall, det vill säga i på hårdgjort och avloppslöst underlag.

Förbrukningen av drivmedel (HVO) till arbetsfordon uppgår idag till cirka 5 m<sup>3</sup> per år. Bränslet förvaras i dubbelmantlad cistern.

### 7.3.4 Damning

Damm kan förekomma i samband med transporter och hantering av finkorniga avfallsslag vid torr och blåsig väderlek samt vid krossning/flisning av trä. Rutiner för städning och sopning finns.

### 7.3.5 Avfall

Avfall som uppstår i verksamheten utgörs av mycket små mängder hushållsavfall från personalutrymmet, där endast 1-5 personer arbetar och vistas samtidigt.

Farligt avfall i form av använt saneringsmedel vid spill kan uppstå. Avfall uppkommer även vid tömning av invallning för spillolja och oljeavskiljare. Mängderna bedöms dock i sammanhanget vara små och avfallet körs till godkänd mottagare.

### 7.3.6 Energi- och vattenförbrukning

Uppvärmning av personalutrymmen och byggnad för mottagning av farligt avfall sker genom luft-värmepump. Elförbrukningen är jämförelsevis liten.

Vattenförbrukning på anläggningen är ytterst begränsad och består framför allt av förbrukning av vatten, från egen brunn, i personalutrymmet.

Uppskattningsvis åtgår cirka 50-100 m<sup>3</sup>/år.

## 8 MILJÖKVALITETSNORMER

### 8.1 Buller

De största kommunerna (mer än 100 000 invånare) samt vissa utpekade verksamheter omfattas av miljö kvalitetsnormer för omgivningsbuller. Säters kommun (cirka 11 150 invånare 2020) omfattas därmed inte av förordning (2004:675) om omgivningsbuller.

### 8.2 Luft

De luftföroreningar som regleras med miljö kvalitetsnormer är kvävedioxid, kväveoxid, svaveldioxid, kolmonoxid, ozon, bensen, partiklar, bens(a)pyren, arsenik, kadmium, nickel och bly.

Verksamheten bedöms därmed inte vara av sådan art och omfattning att miljö kvalitetsnormerna riskerar att överskridas till följd av luftutsläpp från denna.

### 8.3 Vatten

Från verksamhetsområdet avleds dagvatten dels via oljeavskiljare till dike som leder till söderut mot Ljusterån, dels via diffus avrinning till intilliggande mark och diken.

Tre närliggande sjöar och vattendrag omfattas av miljö kvalitetsnormer för vatten. Dessa är Nedre Risshyttjesjön, Ljusterån och Ljustern.

Miljö kvalitetsnormer, bedömd status och risk för påverkan kommer att redovisas i MKB. Påverkan från den planerade verksamheten på närliggande ytvattenförekomst bedöms i nuläget vara liten och inte bidra till eller försvåra så att miljö kvalitetsnormerna inte kan uppnås. En dag- och släckvattenutredning kommer att göras.

Inga identifierade grundvattenförekomster enligt VISS finns i områdets närhet.



## 9 MILJÖKVALITETSMÅL

De nationella miljö kvalitetsmål som främst bedöms beröras av verksamheten är *Begränsad klimatpåverkan, Frisk luft, Giftfri miljö, Levande sjöar och vattendrag* samt *God bebyggd miljö*.

I MKB:n kommer de aktuella miljömålen och avfallsverksamhetens förutsedda miljöpåverkan på dessa redovisas.

## 10 BEDÖMNING BETYDANDE MILJÖPÅVERKAN

Sökandes bedömning är att verksamheten inte innebär betydande miljöpåverkan (BMP).

Det aktuella området omfattas inte av någon detaljplan. Av översiktsplanen framgår inget som indikerar att ansökt verksamhet strider mot kommunens planer. Området omfattas inte av några skydd för natur och friluftsliv. Lokaliseringen bedöms dessutom vara mycket fördelaktig både genom att verksamheten är etablerad och marken ianspråktagen men även ur störningssynpunkt då det är långa avstånd till närmsta bostäder.

Verksamhetsområdet ligger inom område som omfattas av riksintresse för kulturmiljö. Området för verksamheten är dock sedan länge ianspråktaget för avfallshantering och inga byggnationer avses uppföras. Ansökt verksamhet bedöms således inte inverka på kulturmiljön.

Verksamheten är av sådan art och omfattning att påverkan på människors hälsa och miljön bedöms som liten. Transporter, flisning och rangering av containrar ger upphov till buller. Buller påverkan vid bostäder bedöms dock som mycket liten med hänsyn till de långa avstånd som råder. Utsläpp till luft och vatten sker vid normal drift genom transporter till och från samt inom området. Påverkan bedöms dock vara liten med hänsyn till verksamhetens omfattning. I övrigt bedöms miljöeffekterna vid normal drift vara mycket begränsade. Risk för förorening av mark och vatten finns vid olyckor såsom exempelvis spill av mottagna kemikalier och slangbrott på arbetsmaskiner och fordon. Viss risk för nedskräpning, lukt och skadedjur samt brand bedöms föreligga. Möjligheterna att begränsa påverkan genom rutiner och skyddsåtgärder bedöms dock som goda.

Verksamheten är även positiv, avseende miljöpåverkan, då syftet är att möjliggöra sortering och återvinning av avfall.

Sammanfattningsvis bedömer sökande att risken för föroreningar eller störningar från verksamheten är liten.

## 11 INNEHÅLL LITEN MKB

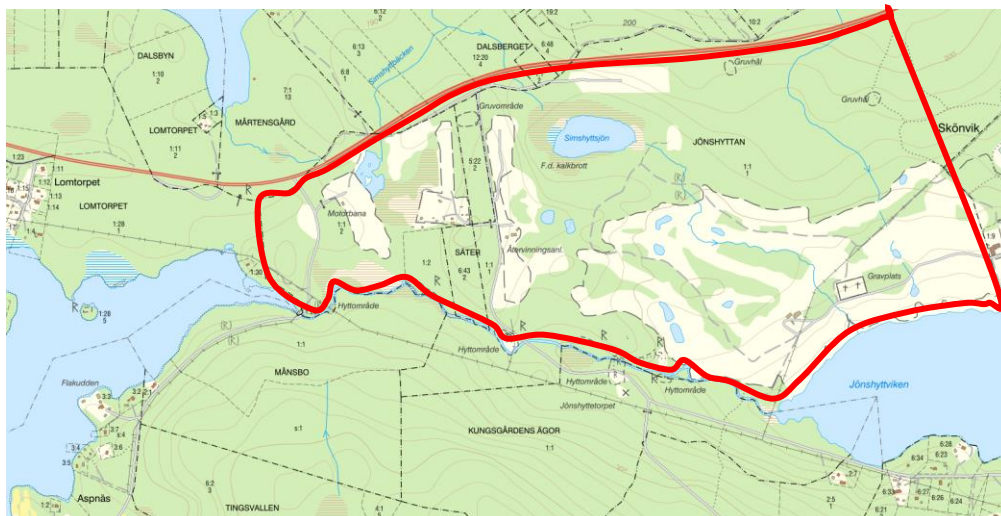
1. Icke-teknisk sammanfattning
2. Administrativa uppgifter
3. Verksamhetens omfattning och utformning
4. Lokalisering och omgivningsbeskrivning (inklusive planförhållanden och skyddsvärda områden)
5. Nollalternativ och alternativ lokalisering och utformning
6. Miljöeffekter samt åtgärder för att minska och motverka negativa effekter
  - Utsläpp till luft inkl transporter
  - Utsläpp till mark och vatten
  - Buller
  - Nedskräpning
  - Lukt och skadedjur
  - Invasiva växter
  - Risk, säkerhet och brand
7. Miljöeffekter med mycket begränsad påverkan
8. Klimatpåverkan och klimateffekter
9. Miljökvalitetsnormer och miljökvalitetsmål
10. Allmänna hänsynsregler (alternativt i ansökan)
11. Samlad bedömning
12. Samrådsredogörelse
13. Sakkunskap av den som genomfört MKB
14. Referenslista

## 12 SAMRÅD

Samråd genomförs inledningsvis genom ett digitalt möte med Länsstyrelsen i Dalarnas län och Miljö- och byggnämnden vid Sätters kommun (tillsynsmyndigheten). Samråd med enskilda som kan antas bli särskilt berörda planeras ske via direktutskick.

Allmänheten planeras informeras via annonsering i Dalarnas tidning/DalaDemokraten och Säterbladet. Samrådsunderlaget kommer att tillgängliggöras på kommunens hemsida.

Samrådsrets för direktutskick, via e-post med samrådsunderlaget, till fastighetsägare och verksamhetsutövare avgränsas i norr av väg 650 och Ljusterån i söder. Några bostadsfastigheter finns inte inom området. Avgränsningen framgår av Figur 9. Dessutom planeras Ljusterns vägsamfällighetsförening, Trafikverket, Räddningstjänsten Dala Mitt och de närmast belägna bostadsfastigheterna (Lomtorpet 1:30, Dalsbyn 10:4, 17:6, 18:1) få direktutskick.



**Figur 9** Förslag till samrådsrets, för särskilt berörda, närboende och verksamheter.

Synpunkter kommer att kunna lämnas skriftligen via e-post och brev samt muntligen via telefon.