

GRUVPLAN



SÄTERS KOMMUN



Organisation Sweco

Hanna Wikström
Therese Sundqvist Andersson
Sara Nordström
Andre Strömqvist
Thomas Reblin
Malin Källgården
Märit Berglind Eriksson

landskapsarkitekt
landskapsarkitekt
landskapsarkitekt
kulturmiljö
geoteknik
dagvatten
bergteknik

Sweco AB, Falun

INNEHÅLLSFÖRTECKNING

BAKGRUND OCH FÖRUTSÄTTNINGAR

Uppdraget
Workshop
Angränsande projekt
Platsens historia

BILAGOR

Dagvatten
Bergteknik
Kulturmiljö
Workshop

NULÄGE

Platsanalys nuläge

FRAMTID

Illustrationsplan
Pendlarparkering och servicepunkt
Säterdalens entré
Det centrala stråket
Östra Gruvplan

GESTALTNING

Material
Ytor
Hållbarhet
Året runt
Identitet



SÄTERS KOMMUN





SÄTERS KOMMUN



BAKGRUND OCH FÖRUTSÄTTNINGAR

UPPDRAGET

Sweco påbörjade uppdraget med att ta fram idéer och en programhandling för utveckling av området kring Gruvplan i juni 2020.

Från Sweco har arbetsgruppen utgjorts av landskapsarkitekter, experter inom kulturmiljö, dagvatten, geoteknik och bergteknik. Arbetet har genomförts i ett nära samarbete med Säters kommun och vi började med ett gemensamt platsbesök och sedan fortsatt med skisser, både interna och gemensamma, workshop med tjänstepersoner, utredningar och dialog med diverse verksamheter och föreningar med ett särskilt intresse av Gruvplan.

I det här dokumentet fokuserar vi på förslaget, på framtiden, men det finns med en kort del om historik och nutid, platsanalys, och som bilagor hittar läsaren utredningar/pm om dagvatten, kulturhistoria, bergteknik och också ett material som redovisar tankegångar och resultat från workshopen.

Detta dokument har som syfte att inspirera och visa på Gruvplans möjligheter. Förslaget presenteras först som helhet med de övergripande, bärande idéerna för att sedan presenteras mer inzoomade. Till varje del finns referensbilder som även de är tänkta att inspirera, väcka tankar och idéer.

Exakt vad platsen ska innehålla, vilka aktiviteter och funktioner, får tas beslut om efter hand. Vi vill ge platsen en form och läka konturer och ytor, ge förutsättningar för att göra framtidens Gruvplan till en mötesplats, en plats som sjuder av aktivitet men som också kan erbjuda lugn, ro och fågning, en plats som kan byta skepnad från stora gröna ytor till marknad för bilälskande tillresta besökare.

WORKSHOP

Under hösten genomförde vi en workshop med tjänstepersoner från flera olika förvaltningar på Säters kommun. Det blev en lyckad workshop och arbetsgrupperna visade på stort engagemang för projekten, och kunde bidra med väldigt mycket, både i form av idéer men också egna upplevelser och erfarenheter av platsen Gruvplan. Kunskapen och lokalkännedom är viktig att fånga upp.

Material i form av bildprotokoll medföljer som bilaga till denna programhandling.

ANGRÄNSANDE PROJEKT

I nära anslutning till Gruvplan pågår ett antal projekt och som befinner sig i olika skeden och olika långt från att förverkligas. Vi har i illustrationsplanen med skisser från dessa för att visa hur det kan se ut när allt är färdigt, med förbehåll att dess utformning kan ändras och inte är något vi råder över. Projekten är:

- Ny järnvägsdragning, dubbelspår
- Ny gång- och cykeltunnel
- Utveckling av Säterdalen
- Sanering av gamla bensinstationen
- Dagvattenutredning för järnvägsprojektet
- Ny skateparken

PLATSENS HISTORIA

GARVERK OCH MYNTVERK

Från åtminstone 1500-talet och fram till början av 1900-talet ingick området vid Gruvplan i Sätters kungsgårds mark och kallades Finnbo eller Finbo. Gustav Vasa lät inrätta flera fogdegårdar eller kungsgårdar för att kunna driva in skatterna effektivare. Fogden på Sätters kungsgård bevakade även kronans andra intressen, till exempel gruvbrytningen i Bispberg. Även om kungsgården tidigt förlorade sin roll som centrum för Sätters län stannade den i statlig ägo fram till början av 1900-talet. På en karta från 1642, och som visar kungsgårdens mark, är det aktuella området benämnt "Finnebo Tächten". Kartan ger en god bild av området i mitten av 1600-talet med garverk, myntverk och hyttor samt myntmästarens hage och den så kallade Finnbotäkten, som anges avgränsad med en gärdesgård i en sträckning som stämmer relativt bra överens med dagens Gruvplan.

STADSBORNAS ODLINGAR

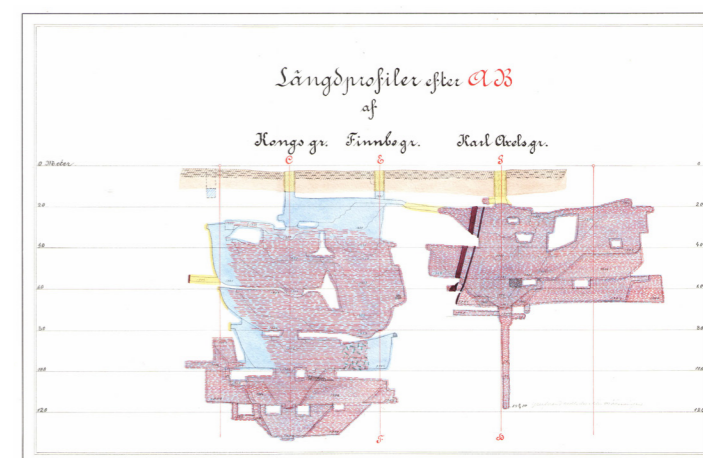
Området söder om Kungsvägen, där bland annat den gamla bensinstationen ligger idag, utgjordes av jordbruksmark, såväl åker som hag- och tångsmark. Redan på kartan från 1642 betecknas marken som "stadsbornas kåleteppor". Det var vanligt att stadsborna hade sina kålgårdar, det vill säga köksväxtodlingar, strax utanför stadsgränsen.

SÄTERFÄLTETS GRUVOMRÅDE

En ny epok inom gruvnäringen inleddes för området under andra hälften av 1800-talet, då flera gruvschakt, som fortfarande är synliga, öppnades inom området. Området ingick i det så kallade Säterfältet som omfattade Säterdalsgruvan, Kungsgruvan, Karl-Axelsgruvan, Finnbogruvorna samt Ågruvan. I gruvorna bröt man främst olika typer av järnmalm.

1906 arbetade 27 personer vid Säterfältets gruvor. Man forslade upp 5 686 ton malm 1905 och 4 778 ton malm året efter. Arbena vid Säterfältets gruvor upphörde 1910. Då hade man tagit upp 63 000 ton malm i Sätergruvorna. Under första världskriget skedde återigen viss brytning i Sätergruvorna, med därefter lades de ner för gott. Karl-Axelsgruvan är som djupast 69 meter och Kungsgruvan 131 meter.

Som bilaga medföljer ett PM Kulturmiljöanalys för vidare läsning om Gruvplans historia.



Bilder uppifrån och ner; Gruvområdet 1896 (Källa Jernkontorets bildsamling), Längdprofil genom gruvorna (källa PM Berg Gruvplan), kartbild över Gruvplan (nr 50) och omgivningarr (källa Arkivcentrum Dalarna).



SÄTERS KOMMUN



PLATSANALYS NULÄGE

ANGÖRING SÄTERDALEN

INFORMATIONSPLOTS BORTTAGEN

BEFINTLIG SKYLTV/PORTAL SÄTERDALEN

FÖRSLAG I TIDIGARE PROJEKT RÖRANDE SÄTERDALEN FINNS

FINNS EN ANSATS TILL ENPLATS, BEHÖVER UTVECKLAS

BEFINTLIG LEKPLATS, SLITEN

PARKKARAKTÄR, VÄRD ATT BEVARA OCH UTVECKLA

OTYDLIG YTA

PARKERINGAR

ÄLDRE FÖRRÅDSBYGGNAD BEVARAS ENLIGT DP

NÄRHET TILL CENTRUM

BLIVANDE PRIMÄRT STRÅK FÖR GÅENDE OCH CYKLISTER

KOPPLING TRÄSTADEN OCH SÄTERDALEN - KAN GRUVPLAN BLI EN LÄNK SOM KOPPLAR IHOP DE BÅDA?

STOR ÖPPEN YTA

OTYDLIG UTFORMNING OCH AVGRÄNSNING
OTYLIG TRAFIKLÖSNING

VAR KÖR MAN? VAR PARKERAR MAN?

VAR CYKLAR OCH GÅR MAN?

OFFENTLIG WC

Säterdalen

GRUVHÅLEN - IDAG STÄNGDA, UNDANSKYMDA

HISTORIK? NAMN TILL PLATSEN?

PLATSENS HISTORIA OCH IDENTITET

VAD ÄR MÖJLIGT, KAN DE TILLGÄNGLIGGÖRAS?

SKATERAMP,
TRASIG

BEFINTLIG
FOTBOLLSPLAN

BEFINTLIGA
TENNISPLANER

PARKERINGAR - TILLHÖR DE BOSTASHU-
SEN PÅ ANDRA SIDAN KUNGSVÄGEN?

BÄCKRÖLESERVIKTRAFIKCENTRAL -
SKA DEN VARA KVAR PÅ GRUVPLAN?

STORA ÖPPNA GRÄSYTOR -
KAN DE NYTTJAS BÄTTRE?

GAMLA BENSINSTATIONEN:

OTYDLIG YTA

PARKERINGAR

GAMMAL BENSINMACK

MÖJLIG PLATS FÖR VERSAMHET ENLIGT DP

AVLOPP OCH VATTEN FINNS TILL TOMTEN



SÄTERS KOMMUN



NULÄGE

PLATSANALYS

Platsen Gruvplan är en stor yta och som vid första anblick känns både identitets- och formlös. Den domineras av en stor grusyta där det under vårt platsbesök stod ett antal lastbilar uppställda, chaufförer som kanske hade tagit passets paus just här. Bitar av den stora ytan är asfalterad men till den stora grusytan finns varken en given in- eller utfart.

Mitt på ytan finns tre inhägnade tätbevuxna dungar och i dessa gömmer sig gruvhål med en historia som lite grann glömts bort.

Längst österut är det gräsbevuxet, en stor bollplan som inte används, en brandskadad skateramp och till slut ett par tennisbanor med tillhörande klubbhus.

På Gruvplan hittar vi också en toalettbyggnad, en återvinning och en informationsplats där vi kan läsa om Säterdalen och Säter.

En plats som Gruvplan, en yta med otydlig struktur och inte helt självklar funktion, skapar mindre bra förutsättningar för både skyddade och oskyddade trafikanter. Det är svårt som ny på platsen att förstå var man får åka, var får jag parkera, hur tar jag mig vidare. Det kan också ge en känsla av baksida, att man är långt ifrån allt annat. Baksida-känslan förstärks av att det inte känns omhändertaget. Det är inte så noga här, högar av grus och trasig asfalt, kanten mellan gräs, grus och asfalt är svår att återfinna.

Stora ytor utan funktion och identitet kan låta negativt men det kan också vara något väldigt bra för en stad, något som kan erbjuda staden flexibilitet, plats för evenemang, aktiviteter, dagvattenhantering osv.

NULÄGE:

- Otydlig struktur
- Identitetslös
- Dåliga förutsättningar för oskyddade trafikanter
- Stora ytor utan tydlig funktion, få aktiviteter

Ur sammanfattning av platsanalysen, Gruvplans nuläge, hittade vi några punkter att fokusera på i förslaget för framtiden Gruvplan:

FOKUS I FÖRSLAGET:

- Struktur
- Identitet
- Flexibilitet
- Aktiviteter

Att ge platsen en tydligare struktur, en mer lättbegriplig övergripande gestaltning, skapar trygghet för både skyddade och oskyddade trafikanter. Det ger en tydligare och mer effektiv markanvändning, t ex för bilparkering, och de stora ytorna kan i väntan på att stå till tjänst för evenemang som bilträff, bakluckeloppis eller extra parkering för Säterdals-besökare, bidra med fågning, biologisk mångfald eller en bara något att vila ögonen på när man passerar förbi.

Att gestalta och ge Gruvplan en mer stringent form gör dess läge också mer rättvisa. Gruvplan är beläget perfekt mellan Säterdalen och Säter stad och kan utgöra en länk och sammanflätning av de båda attraktionerna. Här finns plats för den service som kan behövas för både Säterbon och för tillresta turister.

Fyller vi formen med attraktiva funktioner och aktiviteter har ytterligare ett steg tagits för att få dalen och staden att känna så nära varandra geografiskt som de faktiskt är. Det är viktigt för upplevelse att en plats är omhändertagen och inte känns ödslig och bortglömd, oavsett om det är juli och Säterdalens folkpark bjuder upp till dans, eller om det är snöslaskigt i november.



Foton från platsbesök juni 2020, Sweco



SÄTERS KOMMUN

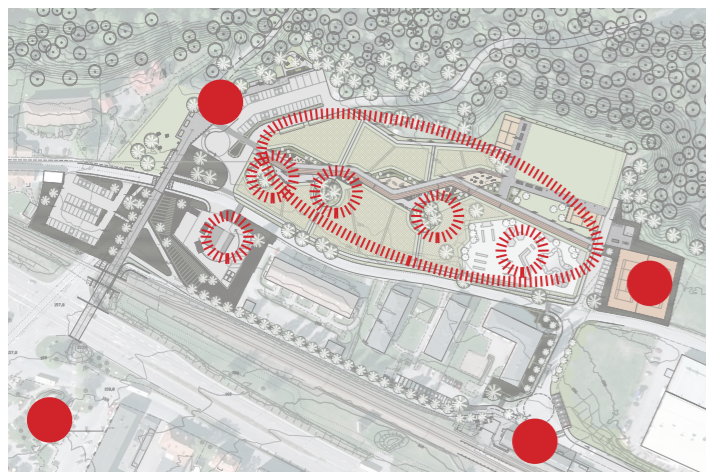


ILLUSTRATIONSPLAN FRAMTID



0 5 10 20 30 meter

BÄRANDE IDÉER - ÖVERGRIPANDE



IDENTITET OCH MÅLPUNKTER

● befintlig målpunkt ○ framtida målpunkt



GRÖNA OCH FLEXIBLA YTOR

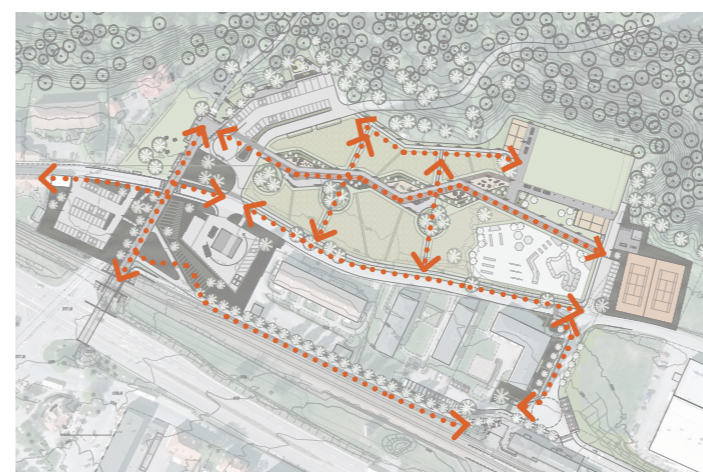
Antalet in- och utfarter har minskat både till antal och till yta, vilket också är ett sätt att använda ytan effektivt men än mer ett sätt att ge platsen tydlighet och trygghet.

Att känna sig trygg som oskyddad trafikant är av extra vikt och vi vill förbättra de rörelserna dels mellan centrum och Gruvplan, men också längs med Kungsvägen och stråket längs med järnvägen. Att stråket är genomgående, att du som fotgängare har bra överblick och att belysningen är genomtänkt och tillräcklig. På Gruvplan har vi jobbat med ett genomgående stråk centralt beläget men ser gärna att det finns möjlighet till silande rörelser i den andra riktningen.

IDENTITET

I förslaget är Gruvplans identitet som grusplats ett minne blott - vi föreslår att platsen till väldigt stor del istället gröngörs. Att gröngöra stora ytor, t ex genom ängssådd med klippta gräs-gångar och annuell-ängar med självplock av solrosor, skulle dels ge förbipasserande på tåget något att vila blicken på men det skulle framför allt läka ihop ytorna och kännas mer genomtänkt och omsorgsfullt.

En plats omgiven av vackra ängar bidrar med fågring men också identitet, en plats som tar ansvar. Greppet bidrar till att öka platsens biologiska mångfald och ge goda förutsättning för att lokalt kunna ta hand om dagvatten.



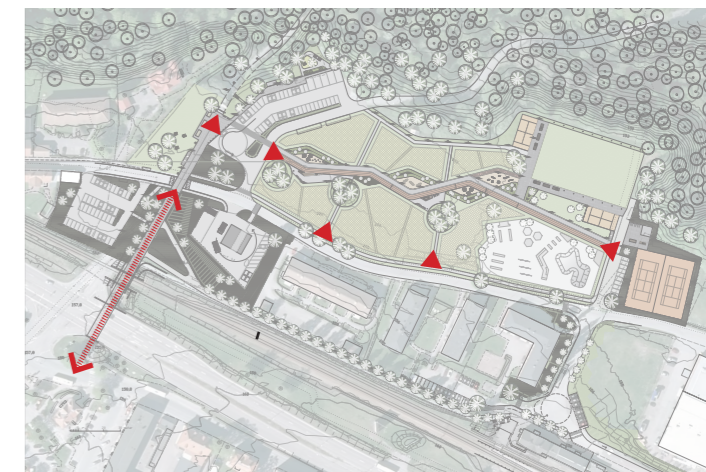
GÅNG- OCH CYKEL RÖRELSE

När platsen får en form som fungerar så kommer den egna identiteten på köpet. Gruvplan blir en plats med sitt eget värde och sin alldeles egna identitet. Gruvplans signum kan bli de stora fälten med ängsmark eller annueller, de föränderliga ytorna, men också en plats där många olika slags rörelser olika åldrar, målgrupper och behov kan mötas.

FLEXIBILITET

Med flexibla ytor menar vi ytor som inte är öronmärkta för en viss aktivitet. Att det är ängsmark ena året betyder inte att det är det året därefter. Då kan behoven se annorlunda ut och man testar att klippa ned för att få till ytterligare yta för aktivitet. Samtidigt som ytan har flexibiliteten så är den också multifunktionell – det går att parkera bilar här för bakluckeloppis ena helgen, ha agility nästa helg, vara arena för sommargymna och samtidigt bidra med ihopläkning av gruvplan som plats, ta hand om dagvatten och öka platsens ekologiska värden jämfört med dagens utformning.

Ytorna vi markerat som "gröna och flexibla" är delvis sådana som kan nyttjas som bilparkering eller arena för evenemang, men också ytor som är föränderliga och flexibla i sitt uttryck och sin funktion.



ENTRÉER

AKTIVITETER

Längs med det centrala stråket har ytor och platsbildningar trätts upp som på tråd och de tänker vi kan fyllas med mötesplatser möblerade med sköna möbler, utrustning för lekfull rörelse, hinderbana och balans, utegym. Vid gruvhålen finns möjlighet att lära sig mer om platsens historia medan ungdomarna tränar in nya tricks i skateparken. En del av den befintliga stora gräsplanen blir kvar och kan fylla funktion som både brännbollsplan och marknadsplats.

Spännvidden av aktiviteter kan göra Gruvplan till en plats som kan kännas levande året runt!

STRUKTUR

Ge platsen en form

En av de bärande idéerna i förslaget har varit att ge platsen en form. Gruvplan har fått tydliga konturer och tydliga ytor. När man kommer till Gruvplan i framtiden så ska det kännas självklart att HÄR kan jag ta mig fram på min cykel, och HÄR svänger jag in och parkerar min bil.

Formen och omsorgen i konturer och ytor får platsen att kännas mer centralt belägen jämfört med hur det upplevs idag. Gruvplan är sin egen plats och inte en yta som har blivit över och som ligger mitt emellan. Gruvplan har en egen dragningskraft både med utgångspunkt ur sin placering mitt emellan två andra målpunkter, men också tack vare sin egen, unika identitet och sin mångfald av attraktioner. Formen kopplar ihop staden och dalen vilket varit en utgångspunkt.

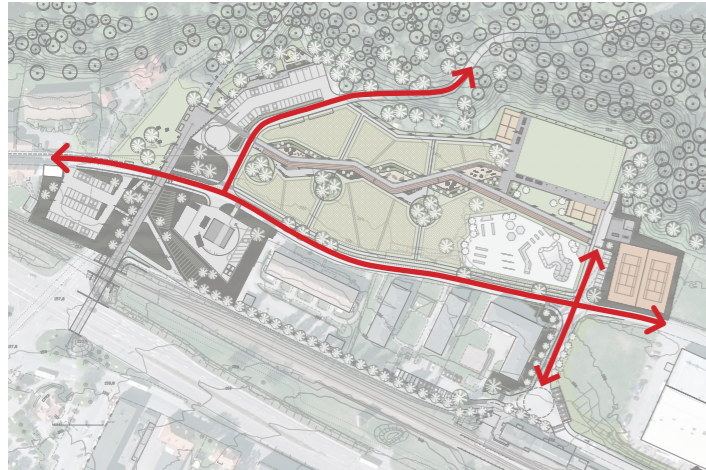
Var sak på sin plats

Form hör starkt samman med struktur och vi har i förslaget effektiviserat och samlat funktioner till några ytor. Parkeringsytor har strukturerats upp och ger på så vis plats åt fler och ger också ett mer omhändertaget uttryck.

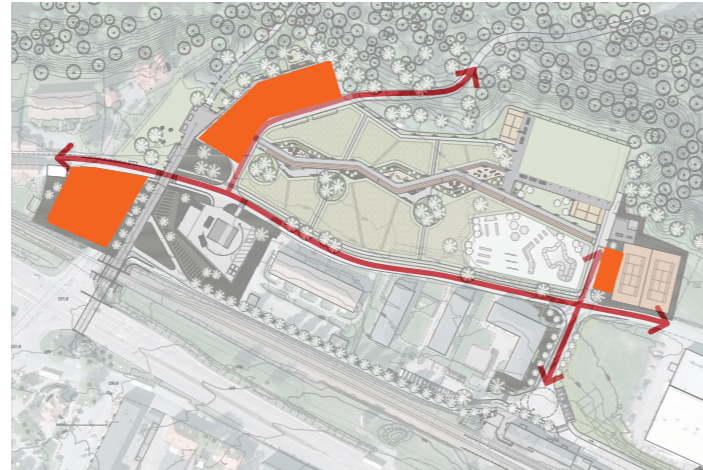


SÄTERS KOMMUN

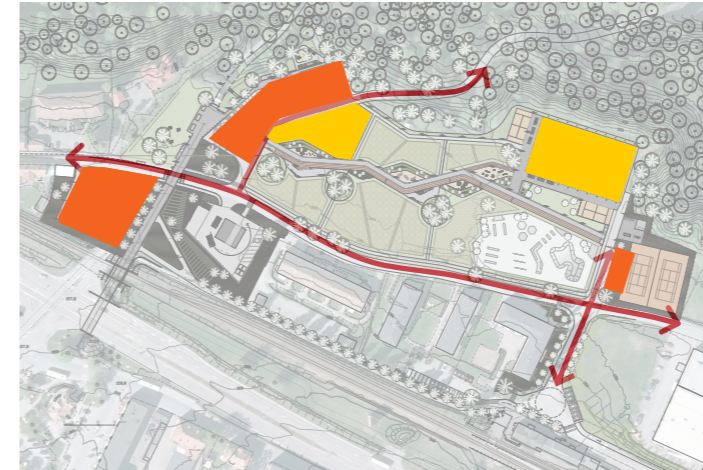




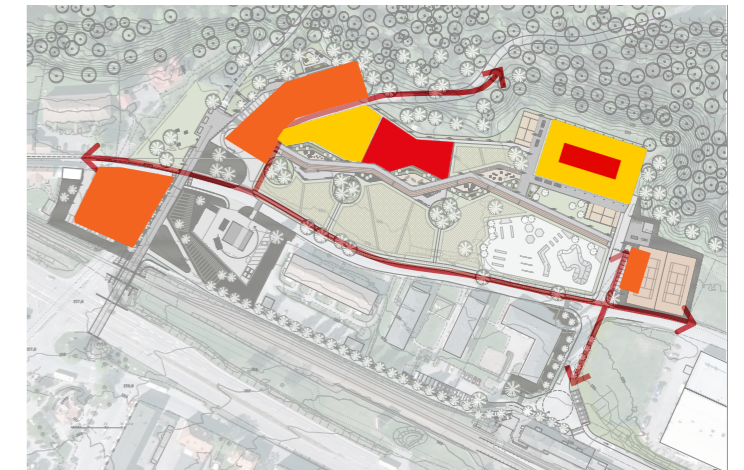
PARKERING OCH RÖRELSER BIL
Fasta parkeringsplatser och vägar för motortrafik vardag.



PARKERING VARDAG
Antal parkeringsplatser 90 st



PARKERING MEDIUM
Antal parkeringsplatser 175 st



PARKERING MAX
Antal parkeringsplatser 240 st

BILRÖRELSER

Vardag

Bilden ovan visar vägar som till vardags är öppna för biltrafik. Som bilist har du möjlighet att åka i öst-västlig riktning på Kungsvägen, ner till Säterdalen, till Stationshuset och längs med tennisbanorna. När det är evenemang och speciella förhållanden råder öppnar anvisade gröngjorda ytor upp och vägen vid tennisbanorna förlängs för att du ska kunna ta dig fram till gräsplanen.

PARKERING

Vardag

Under en vanlig vardag finns det möjlighet att parkera vid den som vi här kallar pendlarparkeringen, närmare Säterdalens entréportal samt vid tennisbanorna i östra delen.

Totalt har Gruvplan plats för 90 parkerade bilar.

Medium

När det ordnas ett evenemang som drar mycket folk öppnar det första gröna kvarteret närmast Säterdalens entré upp sig. Här ryms det ca 35 parkerade bilar beroende på hur man ställer upp sig. Använder vi också ytterkanterna på gräsplanen i östra delen ryms det ytterligare dryga 50 bilar.

Totalt antal tillfälliga platser är 85 st.

Max

Ordnas det ett evenemang som drar till sig ännu större publik så kan ytterligare gröna kvarter öppnas upp och gräsplanen kan nyttjas på ett mer yteffektivt sätt.

Totalt antal tillfälliga platser ökar i ovan alternativ med 65 st.

Sammanfattningsvis kan Gruvplan i sin nya utformning fortfarande inrymma ett stort antal bilburna gäster och samtidigt bjuda på en sammanhållen gestaltning årets andra dagar när det är vanlig vardag.

Vardag 90 st
Medium 175 st
Max 240 st



SÄTERS KOMMUN





SÄTERS KOMMUN



GRÖNYTA MED GRÄS, TRÄD OCH PARKMÖBLER

BUSSHÅLLPLATS

KUNGSVÄGEN

KUNGSVÄGEN

PENDLARPARKERING

GRÖNYTA MED GRÄS OCH TRÄD

GÅNGSTRÅK SÄTER-
STAD - SÄTERDALEN

155

157

157,5

156,4

RIKSVÄG 70

157,8

FRAMITDA
GÅNGTUNNEL

JÄRNVÄGSSPÅR

GÅNGSTRÅK JÄRNVÄGSSTATION

158



PENDLARPARKERING OCH SERVICEPUNKT

PARKERING

Ytan som vi här kallar pendlarparkeringen är en av de vi i förslaget har strukturerat upp för att nyttja mer effektivt.

Med enkla medel som parkeringsrädde, målade linjer, tydlig in- respektive utfart ökar vi kapaciteten på ytan och fler bilar får plats. Ytan som omger parkeringsplatsen föreslås omhändertags med tydliga konturer, ytor och stråk att gå på.

I förslaget rymmer vi här 41 bilar när den är fullt utnyttjad.

Parkeringsytans läge passar utmärkt både för besökare till Gruvpan, Säterdalen och Säter, oavsett om du kommer som turist eller ska in till Säter och arbeta. Den passar också bra som pendlarparkering, en mötesplats, för att ta sig vidare i en gemensam bil alternativt med tåg eller buss.



GAMLA BENSINSTATIONEN

Tomten för den gamla bensinstationen passar perfekt som servicepunkt för bland annat husbilar. Här finns utrymme och möjlighet att bygga ett servicehus som bland annat kan inhysa en offentlig wc, möjlighet att fylla på med färskvatten, lämna hushållssopor och även källsortering och som turist få generell information om platsen samt en kiosk med fika och enklare mat.

Hur mycket en serviceplats ska kunna erbjuda, vad och hur stort behovet är, får utredas i ett senare.

Tomtens närhet till Gruvplan och Säterdalen gör den också lämplig för att inrymma ett utrustningsbibliotek. Här skulle man kunna kvittera ut en sparkcykel om barnen blir sugna på att testa den nya skateparken, låna en ängsflora för att kunna artbestämma blommorna på gruvplansängen eller låna en spark om det är isigt före.



Referensbilder; parkering och service husbil, fritidsbanker med utlåning av diverse utrustning och glass.

OMGIVANDE PROJEKT

I parallella projekt arbetas det med att ta fram en gångtunnel under bil- och järnväg samt att utforma ett gångstråk längs med järnvägen bort till järnvägsstation. Dessa ligger utanför vår påverkan men vi har lyft in arbetsmaterial för att kunna skapa en mer sammanhållen framtidsbild.



SÄTERS KOMMUN





ENTRÉPLATS SÄTERDALEN
MED PORTAL, INFORMA-
TION, CYKELPARKERING

HÄMTA/LÄMNA
ANGÖRING

PARKERING BIL
39 PLATSER

STÄLLPLATSER
HUSBIL 5 ST

MARKUS KOCKS VÄG, NEDFART SÄTERDALEN

TILLFÄLLIGA UPPSTÄLLNINGSPLATSER BUSS

YTA FÖR TILLFÄLLIG PARKERING

GRÖNYTA / DAGVATTENDAMM

KUNGSVÄGEN

MYNTVÄGEN

BÄNGSTRÅK

145

140

155

154

153

SÄTERDALENS ENTRÉ

ENTRÉPLATS

Säterdalens entréplats börjades det tänka kring i ett tidigare uppdrag som mer specifikt berörde Säterdalen, men vi har utifrån de skisserna jobbat oss vidare.

Säterdalen är unik på många sätt och väl värd en ordentlig entréplats, ett entrétorg. Från Säterdalens karaktäristiska portal fram till den nya gångtunnels öppning, och förhoppningsvis också under väg och järnväg, hjälper ett plattlagt generöst gångstråk till att minska på avståndet mellan stad och dal. Framme vid portalen breddar sig plattytan och blir mer en plats än ett stråk. Hit har vi flyttat informationen om Säter och också passat på att modernisera informationsskyltarnas formspråk.

Här finns också plats att parkera sin cykel eller njuta i den lilla gröna fickparken direkt väster om entrétorget. Det finns också möjlighet att slå sig ner där Säterdalens lekfulla skogsslinga tar sin början.

Från entrétorget leder ett gångstråk raka spåret ut på Gruvplans centrala stråk.

PARKERING OCH TRAFIK

Även här är temat att strukturera upp och paketera så att ytor, speciellt de som upptas av parkerade bilar, nyttjas till max. Det ska vara lätt att förstå hur man som besökare kan parkera, var man får köra, släppa av, parkera bilen. Parkeringsdelen har kompletterats med 5 st ställplatser för husbil. Tanken är att här ska du kunna stå något dygn och platserna förses med el, och service av annat slag kan du hitta på den gamla bensinstationens tomt.

Antalet platser för bilar respektive husbilar kan få vara flytande och utvecklas åt än det ena eller andra hållet efter behov.

GRUS BLIR GRÄS

Att parkera här är inget nytt, inte heller att ta bilen ner till Säterdalen. Det nya är strukturen och att det som förut var en stor grusplan där alla alltid fick plats nu är en ordnad yta med 39 st bilplatser och plats för 5 st husbilar. Där det tidigare var en stor grusplan har nu blivit gräsyta, och det finns flera anledningar till det.

Gräsytan hjälper till att skapa kontrast och tydlighet. Det blir väldigt tydligt att HÄR har vägen slutat, här händer det någonting annat. Det hjälper till att skapa riktningar till och från Säterdalen, öka orienterbarheten och tryggheten. Här är det tydligt vad som vad och vem som rör sig tryggt på vilken plats.

Men gräsytor är också flexibla ytor. Skulle det finnas behov så är det ingenting som hindrar ett arrangemang att tillskapa tillfälliga parkerings- eller uppställningsplatser här.

Gräs kan också vara en tillgång ur ett ekologiskt perspektiv med sin förmåga att rena och fördröja dagvatten.

Och gräset är heller inte alltid grönt utan här är gräset alla möjliga färger, åtminstone när det blommar. Att enbart klippa kanterna på en gräsyta håller dels ner skötselinsatsen, det ger ett omhändertaget intryck och det bidrar till biologisk mångfald när gräset får blomma och det lockar till sig insekter och pollinerare.



Referensbilder; visuella effekter av klippt gräs och ängsmark, tillfälliga parkeringslösningar och byggda element.



SÄTERS KOMMUN



STÄLLPLATSER HUSBIL
5 ST

PARKERING BIL 39
PLATSER

PLATSER MED OLIKA ATTRAKTIONER,
T EX HINDERBANA, HÄNGMATTOR.
OMGÄRDADE AV PLANTERING
OCH MINDRE TRÄD

ÄNGSYTA MED KLIPPTA
GÅNGSTRÅK I GRÄS / DAGVATT-
ENDAMM

ÄNGSYTA MED KLIPPTA
GÅNGSTRÅK I GRÄS

CENTRALT GÅNGSTRÅK
LÖPARBANA

SAMLINGSPLATS

KUNGSGRUVAN

FINNBOGRUVAN

ÄNGSYTA MED KLIPPTA
GÅNGSTRÅK I GRÄS

SAMLINGSPLATS

KARL AXELS GRUVAN

ÄNGSYTA MED KLIPPTA
GÅNGSTRÅK I GRÄS

PLATSER MED OLIKA ATTRAKTIONER,
T EX HINDERBANA, HÄNGMATTOR.
OMGÄRDADE AV PLANTERING
OCH MINDRE TRÄD

KUNGSVÄGEN

155

154

155

153

CENTRALA STRÅKET

STRÅK OCH PLATSER

Från entréplatsen Säterdalen leds du rätt in på det centrala stråket på Gruvplan.

Stråket är generöst och hårdgjort och zick-zackar sig fram över planen. Zick-zackandet skapar spänning och rumslighet, och du har som besökare bra överblick över planen som helhet, men kan ändå inte se allt.

I stråkets vinklar och riktningsförändringar har vi skapat en mängd olika slags platser för att passa så många olika slags besökare som möjligt. Ett par av platserna tangerar de tre gruvhålen på platsen. Gruvhålen är idag dubbelt skymda av täta trästaket och av väldigt tätt slybestånd. Det täta staket byter vi ut mot ett som vi kan se igenom - vad är det där inne egentligen? De väcker utan tvekan nyfikenhet och vid de här platserna ska man kunna lära sig mer om varför de är här, hur länge de funnits, vad bröt man i dem och hur ser det ut där inne bakom alla träd.

Längs med stråket finns det med jämna mellanrum möjlighet att slå sig ner. Det finns enskilda platser och platser med flera stora bord, bänkar där man både kan sitta och ligga, hängmattor och gräsytor för filtat och picknick.

Platserna för lekfull rörelse eller still samvaro omgärdas till viss del av planteringsytor. De skapar rumslighet och en låg rygg till besökaren, tar ner skalan med hjälp av lite mindre träd och tar också emot dagvatten från de hårdgjorda ytorna.

YTOR OCH FLEXIBILITET

Ytorna mellan väg och stråk, mellan Säterdalsparkering och skatepark, är gröngjorda ytor; det kan vara gräs, som vi nämnde i förra avsnittet, men det kan också var ytor där det ena året sås solrosor och andra annueller för självplock, sädeslag som kommunens ridhus får skörda när det är dags eller ängsytor. Oavsett vad det är ska det vara enkelt att ställa om ytan och låta den bli något annat. Att få lov att klippa ner ängen innan den blommat för att ytan behövs till annat innebär ingen ekonomisk katastrof för någon. Däremot har den bidragit till att göra Gruvplan till en enhetlig yta, bidragit med hållbarhet och fågning, alla de andra dagarna under året. Det är en kvalitet att ytorna ena veckan är en blommande äng för att under nästa tjäna som parkering till ett av Säterdalens evenemang.

Att upplåta några av de gröna formerna till annueller för själv-

plock lockar ytterligare målgrupper till platsen, samtidigt som det är något vackert att titta på från tåg- och bilfönstret.

Är önskemålen och behoven starka kan också mer permanenta installationer få ta plats som t ex hundrastgård vilket är något som det kommit in önskemål om.

AKTIVITETER

Ett tema på Gruvplan är lekfull rörelse. Springiga ben ska få utmanas här, på både platsbyggda lekfulla bänkar som varierar i höjdlängd och går från sittplats till balansbom till kryptunnel. Längs med gångstråket löper ytterligare ett stråk utformat som en löparbana. Här kan du springa lika långt som de tre gruvhålen är djupa och värma upp inför ett pass på Gruvplans utegym.

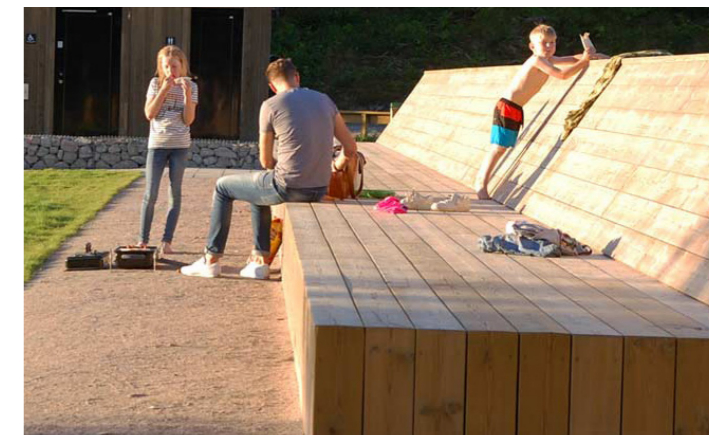
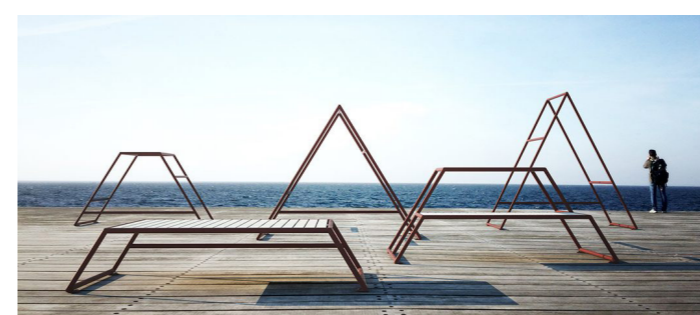
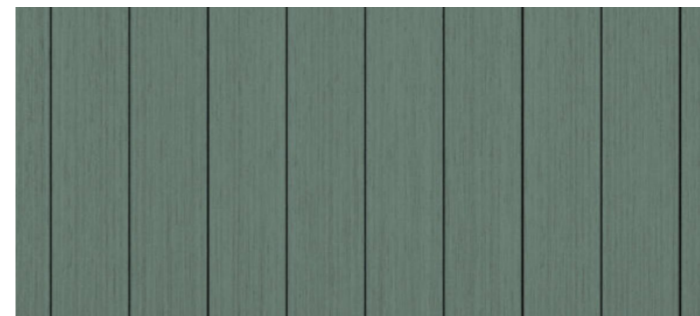
Att vara på en plats med temat lekfull rörelse innebär att fler kan hitta rätt. Barnen springer på löparbanan eller leker kull på den stora gräsytan, morfar plockar en bukett blommor, faster lär sig om gruvhålen och tar en mer stillsam promenad. Vi rör på oss och det är kul.

MATERIAL OCH MÖBLER

Gestaltningen på Gruvplan generellt och längs med huvudstråken i synnerhet bör på något sätt föra tankarna till platsen Säter. Att välja trä som material i räcker och bänkar, liknande kulörer som fasader och plank i gamla Säter, hjälper besökaren att läsa ihop platserna. Även standardprodukter som belysningsstolpar, papperskorgar, parkbänkar och cykelställ vinner på att vara av samma typ och kulör som omgivande stråk och platser.



Referensbilder; stråk och platsbildningar längs med stråk och vid gruvhåll, aktiviteter, utegym, trä i olika former.



SÄTERS KOMMUN





UTÖMHUS-
PADEL

VINDLANDE TRÄKONSTRUKTION,
PUMPTRACK, FÖR BALANS OCH
RÖRELSELEK

HÅRDGJORD YTA MED GENERÖSA
SITTBÄNKAR I TRÄ

GRÄSPLAN

LÖPARBANA

CENTRALT GÅNGSTRÅK

BOLLPLAN I SAND

KLUBBHUS TENNIS MED CYKEL-
PARKERING OCH SITTPLATSER

SKATEPARK CA 2000 KVM

PARKERING 10 ST

BEFINTLIGA TENNIS-
BANOR

ÖSTRA GRUVPLAN

LEKFULL RÖRELSE OCH FLEXIBILITET

I den östra delen av Gruvplan fortsätter temat lekfull rörelse och flexibilitet.

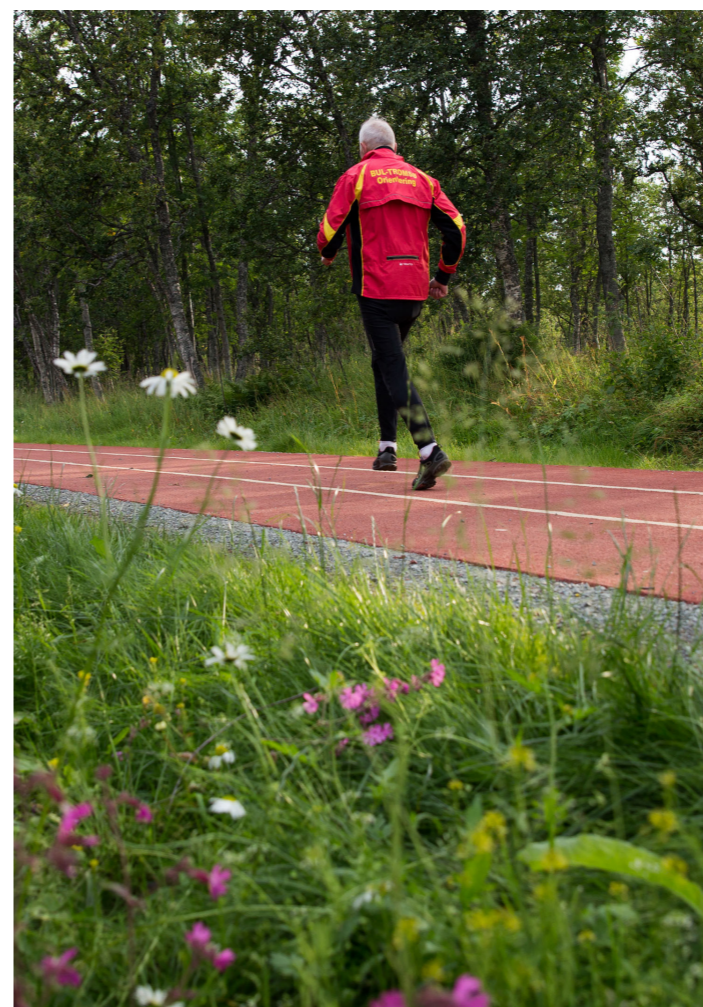
Vi bevarar här en del av den stora gräsplanen som finns här idag. Ytan kan hållas som klippt gräs och bli en plats för spontana fotbollsmatcher, brännboll med klassen, men också en yta för marknadsknallar, parkering vid evenemang, loppis eller snöskulpturtävling. Gräsplanen omgärdas av hårdgjord yta med generösa sittmöbler där större grupper kan samlas och hänga.

Gräsplanen kan skifta skepnad från den ena dagen till den andra. Här finns plats för marknad, för agility och för sommarens organiserade utomhusträning. Det är en tillgång och en kontrast då många andra ytor i den här delen blir mer dedikerade och inriktade - här finns plats för utomhuspadel, beachvolleyboll och så tennisen förstås.

Det kan också vara här cyklister hittar sin startplats och målgång för cykelturen i Säterdalen - skyltar, information och cykelkartor, teknikbana, cykeltvätt och cykelpump.



Referensbilder; lekfull rörelse som spontanidrott, organiserad idrott och kittlande höga gungor, flexibel användning, utomhuspadel, pumtrack, löpning, skate.



SKATEPARK

Här landar också stadens nya attraktion, en skatepark. Skateparken är en betongplats och kommer att rymma både bowls, rails, ramper, hopp och platser att hänga på. En viktig utgångspunkt är att alla får vara med och alla ska känna sig trygga. Det finns trick och utmaningar för den som skatat i 25 år men också för den lilla tjejen med springcykel.

Skateparkens exakta utbredning är under utredning men läget på Gruvplans östra del känns landad. Här syns den från tåg och bil, det är nära till kollektiva färdmedel och den håller ett visst avstånd från t ex husbilsplatser och de lite lugnar ytorna.



SÄTERS KOMMUN



GESTALTNING

MATERIAL

Skyltar, information och möbler

Gruvplan är en stor plats, en plats där former och ytor målats med stora drag. Konturerna är ganska mjuka och hela den södra fonden utgörs av den böljande Säterdalen och söderut har vi Säter och trästaden.

Materialet vi jobbar med är robust och enkelt, enkla former och tåligt växtmaterial. Möbler, portaler och skyltar är utformade i trä och till sitt uttryck stilrent. I portaler och informationsplatser målas träet i mjuka, lätta kulörer som plockar upp känslan från trästaden. Där träet finns i sittmöbler, pumpträcks och trädäck är det naturligt och obehandlat. Oavsett var det som material återfinns så bidrar det med värme och mjukhet, ett levande material.



Referensbilder; trä, ängsmark, självplock, dagvattendamm, insekshotell.

YTOR

Huvudstråk och delar av de silande stråken ska vara tillgängliga för alla och är anlagda med asfalt respektive stenmjöl. Även löparbanan är asfalt men infärgad för att låta tankarna gå till en arena. Bryggan, stråket, mellan Säterdalens entré och vidare ner i den framtida, planskilda tunneln är plattlagd precis som ytorna kring bollplanerna i östra delen och det lilla samlingstorg vid tennisbanorna. Platserna som får aktiviteter som lekfull rörelse, utegym och hängmattor får ett golv av fallskyddsmaterial om behov finns, t ex barkflis eller fallgrus.

Bollplanen och grönytorernas ytterkanter är klippt gräs medan fälten, kakformarna, består av ängsytor, annueller eller annat gröngjort.

Planteringsytorna som omger platserna längs med det centrala stråket får gärna vara av en lägre sort för att inte utgöra undanskymda platser. Träden i dessa ytor är mer av trädgårdsskala för att skapa en närmare och mer intim känsla.

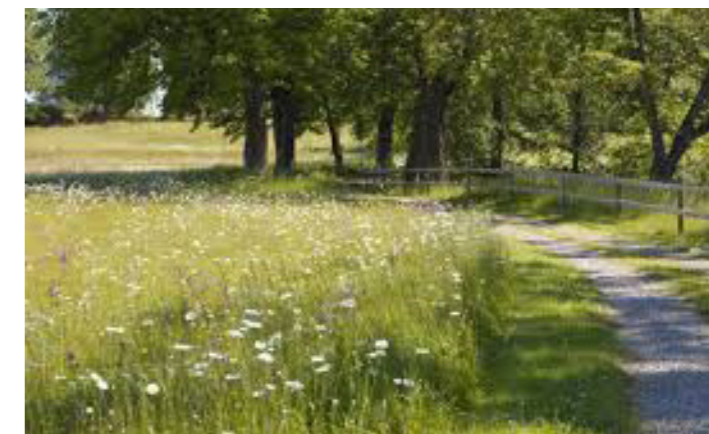
Skateparken kommer bli en tät och platsgjuten betongytan som skulle må bra av att delas upp och få kilar med grönt, både för att bidra med skugga och dynamik men också för dagvattenhanteringen.



HÅLLBARHET

De stora gröna fälten bidrar med ekologisk hållbarhet i form av biologisk mångfald och artrikedom. Växterna, blommorna, lockar till sig insekter och på utvalda platser kan insekshotell i olika storlek och form placeras ut för att ytterligare gynna mångfalden. Fälten, ängarna, tillsammans med de anlagda planteringenarna hjälps åt med dagvattenhanteringen, men kan behöva kompletteras med en dagvattendamm.

En plats som Gruvplan bidrar till den sociala hållbarheten genom att vara en plats för många olika målgrupper och en plats som är öppen, gratis och rättvis. Att låta medborgare få vara med och bestämma eller önska vilka aktiviteter som Gruvplan ska satsa på ökar på den aspekten ytterligare.



SÄTERS KOMMUN



ÅRET RUNT

Vår förhoppning är att platsen ska besökas året runt även om vi har en förkärlek att vistas utomhus under vår, sommar och tidig höst. För att ge den ett större möjligheter att befolkas även vintertidkan någon del spolas till is, kanske en bana runt för skridskor och spark, ett kortare skidspår.

Belysning är viktigt, speciellt under de mörka årstiderna, och är något man behöver utreda för att få platsen och stråken att kännas trygga.

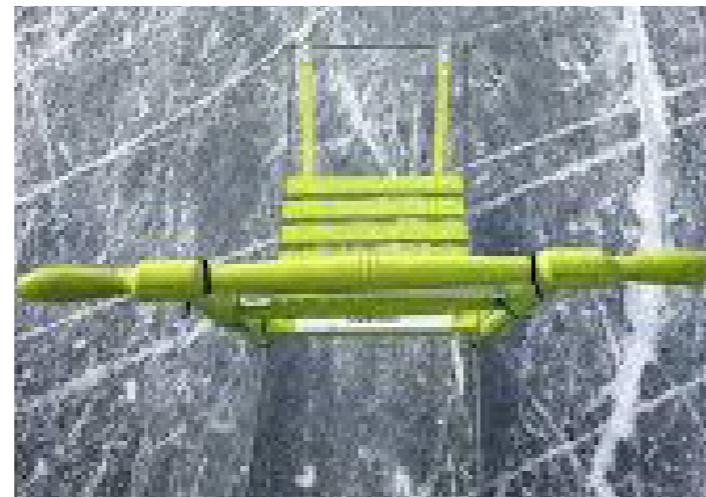
IDENTITET

Vad är det som ger en plats en stark identitet och hur kan man hjälpa till att skapa ett signum?

En plats kan enbart genom sin gestaltning få en stark identitet genom val av växtmaterial, kulörer och utrustningar som man kommer ihåg.

Gruvplans identitet och starkaste signum tror vi kommer vara mångfalden av aktiviteter och den breda dragningskraften. Att låta stora ytor vara av ängsmark och blommor kommer bidra till det, det är något man kommer ihåg om man är här vid rätt tidpunkt, precis som en massiv körsbärsblomning eller ett hav av påskliljor.

Att satsa på tillfälliga pop-ups skapar också identitet och det finns något hoppfullt i det. Att komma till en plats där man kan låna en solstol eller en spark, låna utrustning till padelmatchen. Att få överraskas av att den hårdgjorda ytan runt bollplanen är belamrad med foodtrucks och du och dina vänner kan slå er ner i gräset och äta lunch. En plats som har utrymme för spontanitet och flexibilitet är en plats många tycker om, en plats där alla får vara med på sina egna villkor.



Referensbilder; vintertid, självplock, tillfällig pop-up-park, foodtruck, utrustningar.

SWECO

